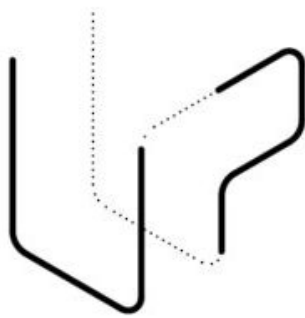


REVITALIZACE ALEJE



Obsah



České Velenice - nový koncept městské aleje a okolní zástavby

03. Úvod
04. Historie
06. Ortofotomapy
08. Skicy
10. Schematické situace
12. Hlavní situace 1:1500
14. Hlavní řezy územím
16. Hlavní řezy alejí
18. Urbanismus - nová zástavba
20. Mobiliář
22. Objekty v aleji
24. Hlavní nadhledová vizualizace
26. Vizualizace zákresová I+II
28. Vizualizace zákresová III+IV
30. Vizualizace zákresová V
31. Vizualizace - část A
32. Vizualizace - část B
33. Vizualizace - část C
34. Vizualizace - část D
35. Vizualizace - část E
36. Vizualizace - část F
37. Vizualizace - část G
38. autoři studie, kontakt, CD

+ volný Výkres 14xA4 - Hlavní koordinační situace 1:750

Ulice města Českých Velenic nezastupitelné místo a je bezesporu
nejvýznamnější pás se stromořadím vytváří hlavní osu města, která spojuje
stromořadí představuje "živou složku" města, dává mu rozměr, řád a
každý rok proměňuje: raší, kvete, plodí, listy usychají a opadávají, tak
se mění dobou mění.

Ulice, dnes také protipól uliční fronty, která je patrná hlavně v jejím
sebe pojí funkci hlavního městského prostranství, pod korunami
střech v podstatě veškerý společenský život. Takto alej chápeme i na-

Ulice dlouhá 532 metrů a začíná v křižovatce ulic Vitorazská a Revoluční a
vedle samotnou budovou nádraží se už o alej nejedná, historicky jde
o ulici z 19. století. Alej byla logicky založena rovnoběžně s novým pra-
hským nádražím k tehdejší hlavní ose ulic ČS. Legií a Vitorazská navazující na
její osa je orientována od severozápadu k jihovýchodu a je přibližně
stejná a dříve pokračovala k hranicím s Rakouskem, jednalo se o sym-
bole, která sloužila jako rychlé propojení obou měst. Z této doby zbyl
můstek přes řeku Lužnici. Dříve dřevěný pěší most se nedochoval.

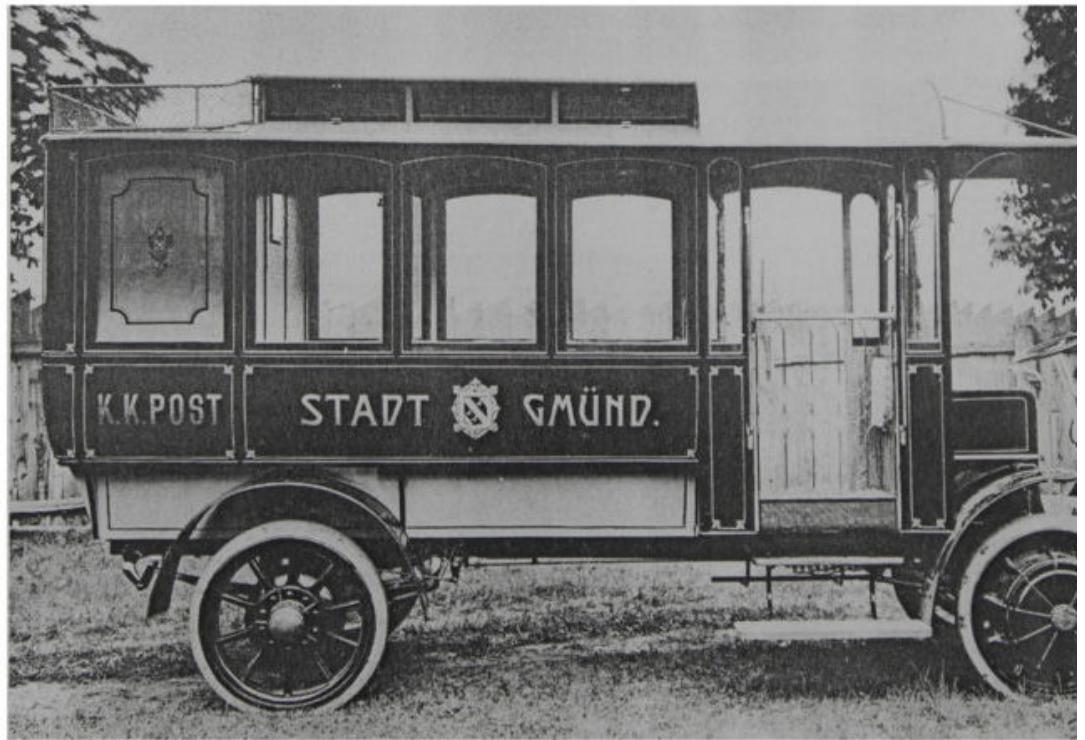
Ulice začíná a kde končí. Je třeba však zmínit, že se České Velenice zrodily
na české straně, konkrétně již bylo několik let budováno Nové Město
československého táboru (Barrackenlager) a tudíž reagovalo i na tento fakt.
Ulice v rámci celkového systému, racionálním a funkčním plánu, kterému domi-
cují a později dostavěném kostelu na konci druhém. Obě města byla
spojeny ulicemi a cestami, tak i citově, pomocí jakéhosi partnerského až skoro



je



Foto



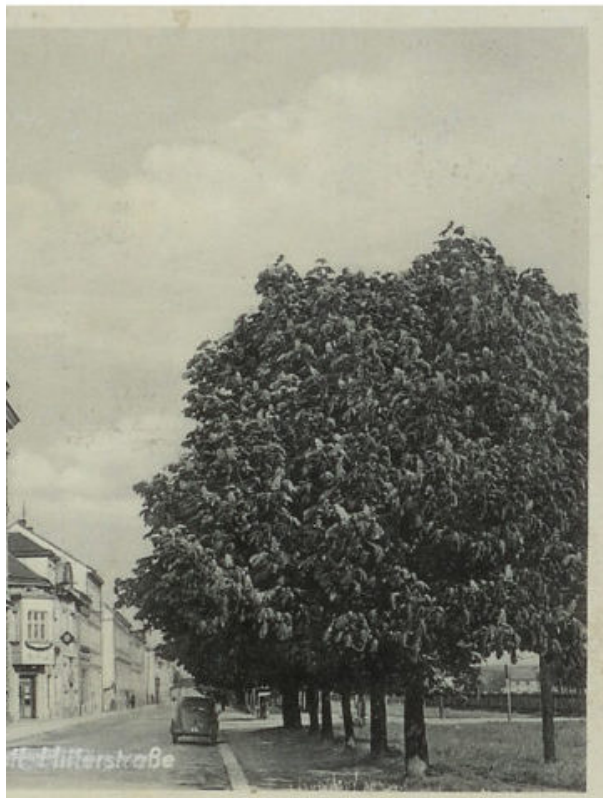
historická podoba trolejbusu (O-bus)



pohled na alej 10. léta 20.století



Gymnd, 3. Md., Adolf Hitlerstraße.
pohled na alej 10. léta 40. léta 20.století



historické fotografie aleje a nádraží



trafika na konci aleje - 50.léta

Historie města je spojená s alejí

Stromořadí mělo chránit chodce před přímým poledním sluncem na cestě z vlaku, zá člověkem vytvořené dílo, které má zkrášlovat hlavní městskou třídu a propůjčovat jí založená mezi lety 1904 - 05, se stala poznávací značkou města, jeden list se objeví na pohlednicích a hlavních propagačních materiálech, ne náhodou se stala dříve př Bartuškoví, který zachytil nocí ztichlou třídu s bělostnými kužely květů a rozsvíceným r

Alej plnila i další funkce, mimo hlavní pěší mlatové cesty zde vedly i koleje místní úzk s hlavním vlakovým nádražím, které se po roce 1920 ocitlo na české straně. Stromy hotelů, pohostinství, kaváren a biografu. Město pulzovalo životem, zažívalo jednu ze š

Z pohledu dneška stojí město před klíčovou otázkou ohledně "otevření" historicky r pohledu blížíícího se staletého výročí založení by mělo dojít k širšímu náhledu na měst obrazu kaštanové aleje, kterou bude nutné z důvodu havarijního stavu stromů po sto l krok nevyhnutelný a z pohledu architektury města se jedná o velkou příležitost uzpůsob rozvoje města a založit ji tak, aby dále sloužila potřebám obyvatel.

Zadání - obnova aleje

Zúžení aleje na dvě stopy, z dnešních třech až pěti stop, má několik důvodů. Za prvé nepůvodních stromořadí, zbude jen jedna "čistě kaštanová" stopa aleje s jednou cest "Michlplatzu" v současnosti v létě dosti tmavá a studená, prosvětlení aleje by pomohlo DDM), jenž má okna přímo do aleje. K tomu musíme připočíst fakt, že zdravotní stav s že zde v podstatě nezůstane jedna celá řada stromů. Proto jsme se rozhodli ke kroku i stopách odznovu.

Třetím a nejdůležitějším aspektem je budoucí rozvoj území mezi alejí a kolejíštěm. Pře ba, a že dojde k zúžení profilu třídy přibližně na 40 metrů. Alej se tedy dostane do nové stran, proto je nutné ji nechat co nejvíce vzdušnou a s dostatečnými odstupy od obj respektovat specifické regulace jako je např. to, že se bude stavět v "řadách" po 6 jedn Nízké západní slunce vytváří krásnou atmosféru v aleji každý den, s novou zástavbou živý svět. Nově alej nahradí starší výsadbu "parkového" typu před nádražím a skončí aleje se tedy změní na 685 metrů. Šířkově se bude jednat o pořád stejnou alej, jed stromy, které budou umístěny v nové části aleje před nádražím - rozestupy se zvětší z

Technický popis aleje

Nová dvoustopá kaštanová alej bude o 4 metry posunutá od hlavní komunikace, na pruhem tzv. čistícího trávníku, který bude nově chránit stromy před škodlivinami z au budoucna. Alej bude zachovávat původní secesní uspořádání s šikmými průhledy sk zelenou hmotu stromů v osovém pohledu a zároveň zajistit šikmé průhledy napříč alej ale plnila funkci propustného městského bulváru. Kaštany budou vysázeny dál od se dnešních 5,5 - 6 m) a stromy budou ve výsledku vyšší a koruna mohutnější (a nahra pěší cestu umístujeme na osu aleje ve variantě mlat (s kvalitně provedeným vibrovaný v podstatě mlat s nasucho vmíchaným cementem do štěrkového podloží). Cesta zasa osu stromů zhruba o metr na každou stranu. Z důvodu zimní údržby pak v aleji pokládá jako vymezení pro jízdu cyklistů, v zimě pak bude zpevněná plocha, tvořená z litého jednodušší na údržbu.

To skýtá několik výhod: mlatový pás široký přibližně 8 metrů pojme pohodlně jak pěší, t stromů snazší na údržbu (i pro lepší využití dešťových vod pro zavlažování stromů) a lavičky se budou moci umístit do zákrytu mezi stromy a nebudou tedy rušit čistotu aleje. Komplexním zpracováním městské zeleně dochází k novému přeformování druhově i mentální kaštanovou "superalejí" reprezentující město 21. století. Alej budou protínat jen ka a nově průjezdná ulice Riegrova (jeden ze stávajících průjezdů k nádraží bude zruše je pro charakter města natolik zásadní, že by jeho obnova měla být pro město v příštíc

Technický popis, odůvodnění kácení a detailní koncept nové výsadby bude součástí z rámci městské zeleně Českých Velenic (zodpovědná osoba: Ing. Pavel Borusík - firma

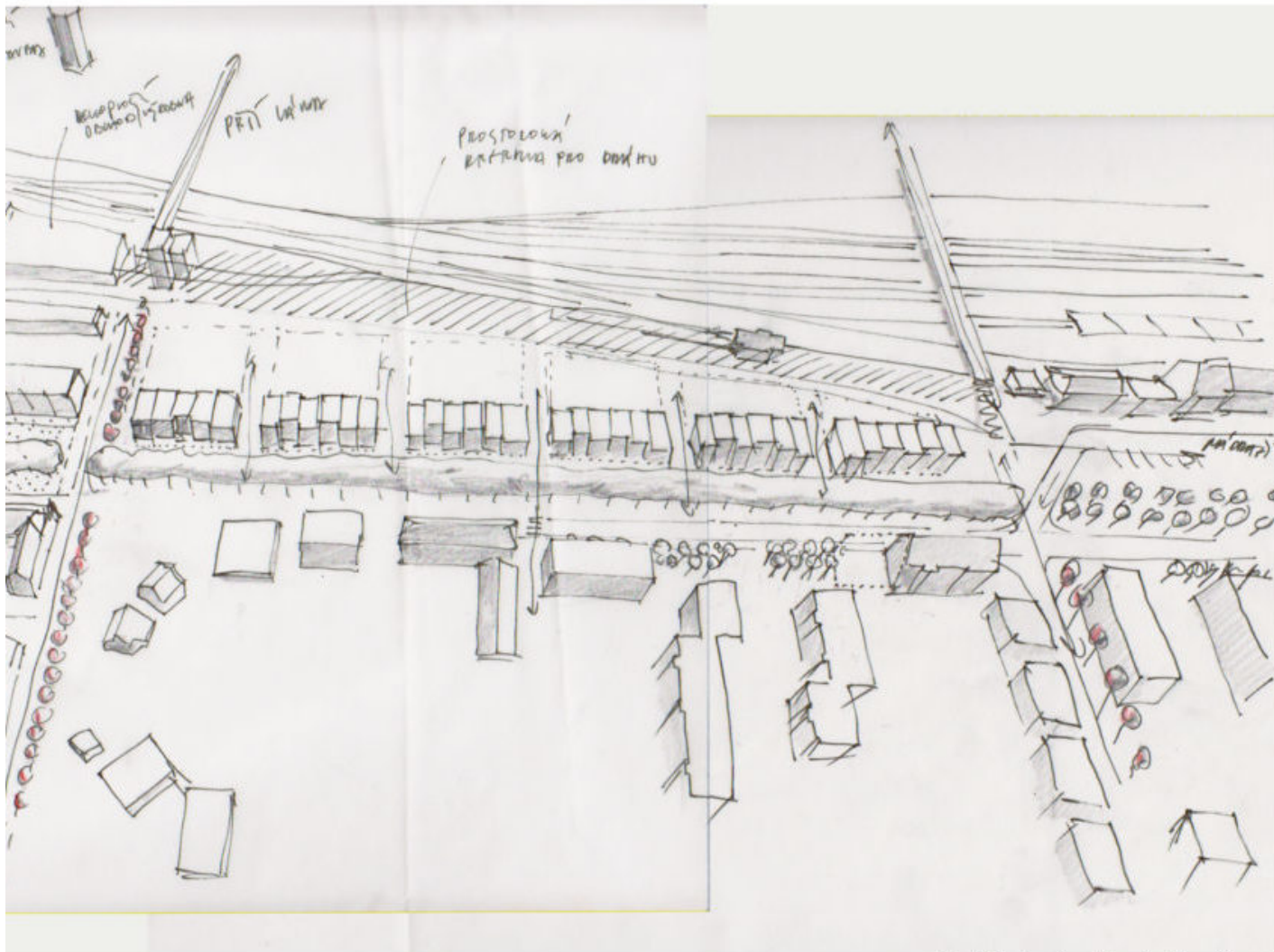


nímku Českých Velenic



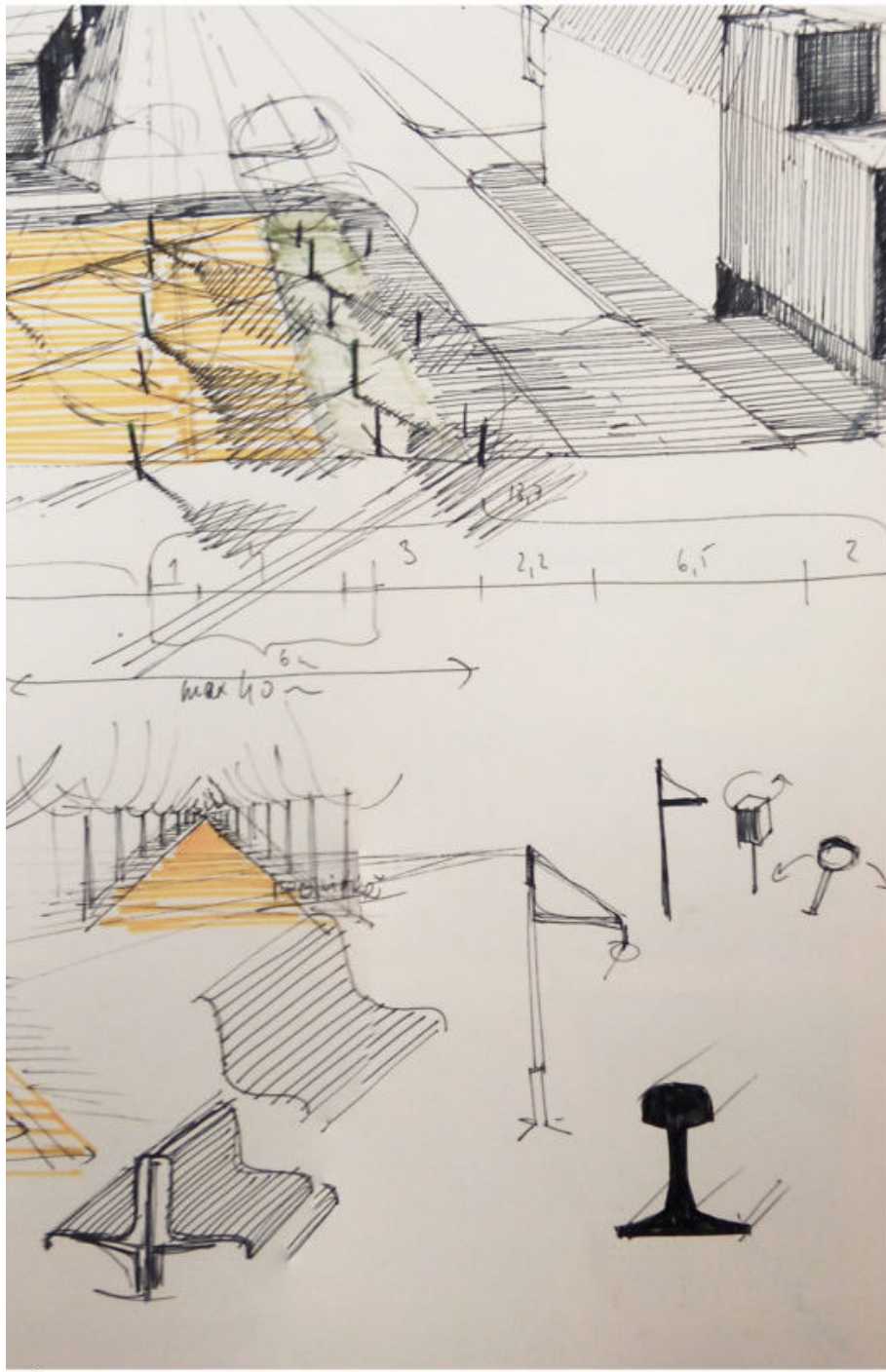
Na ort
nou za
průmys
severo
organi
stromo
prochá
proluce
Na dru
ice své
(Gmün
Tato d
tak vy
centru
Lužnic

Or

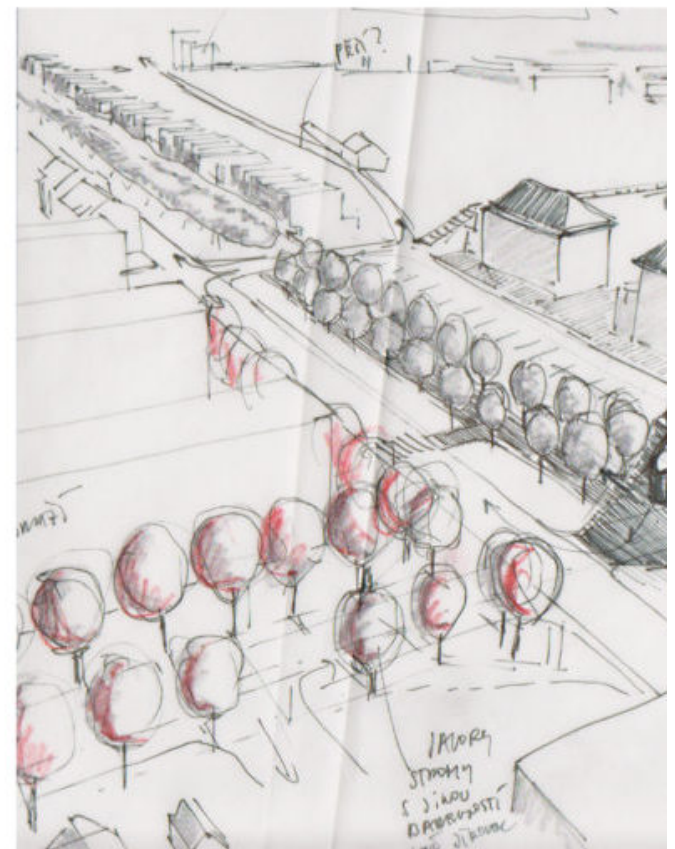


Nadhledová celková skica území





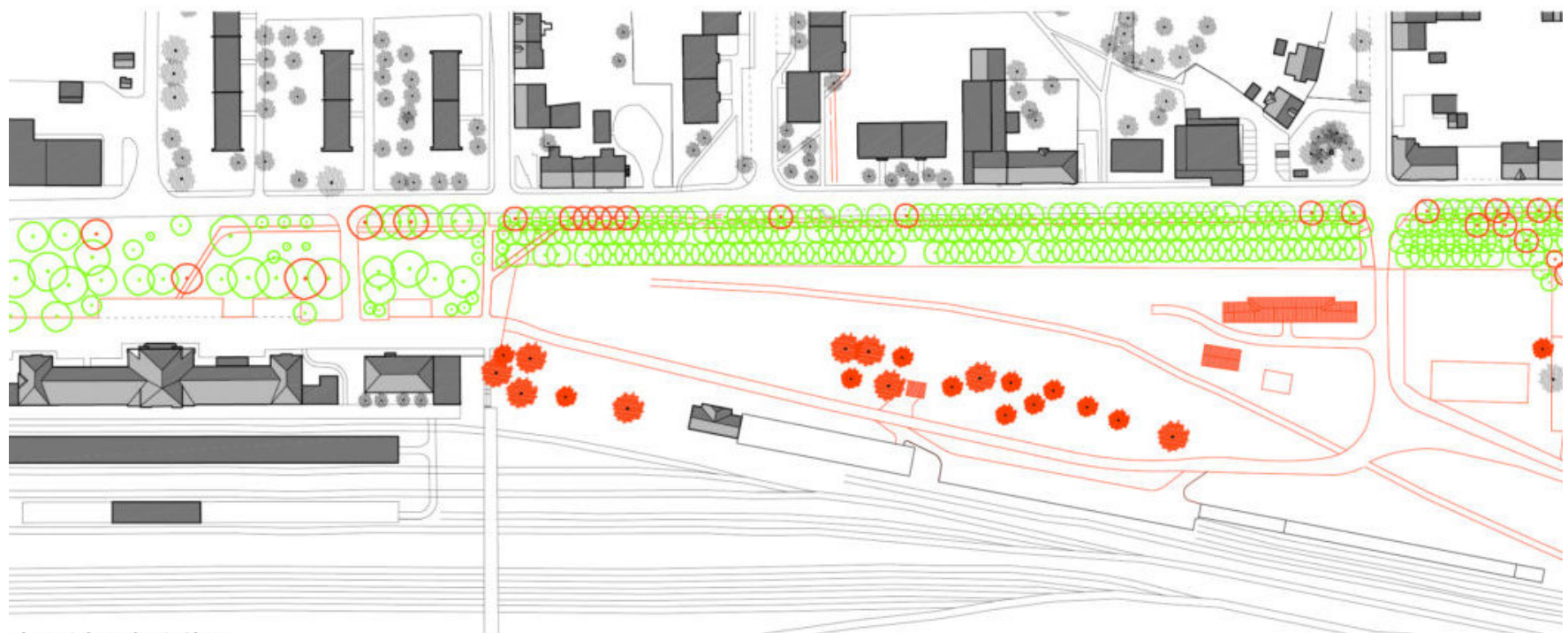
leji



Uspořádání veřejného prostoru a hlavní cesty alejí



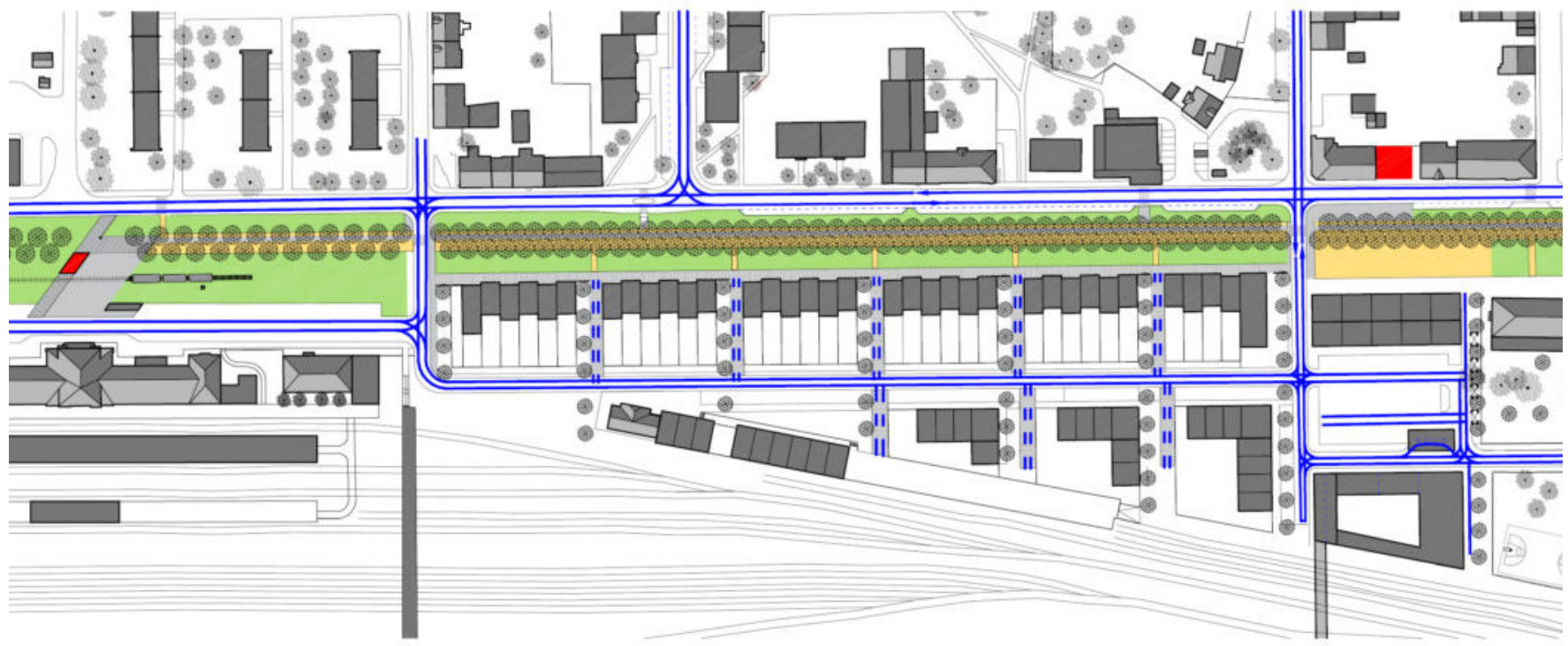
šenými stromy



ním a kácením I. fáze



rou alejí, městskou zelení, zástavbou a schématem automobilové dopravy



aleje je její nové rozdělení na

části ji rozdělujeme na několik
funkčních zón.

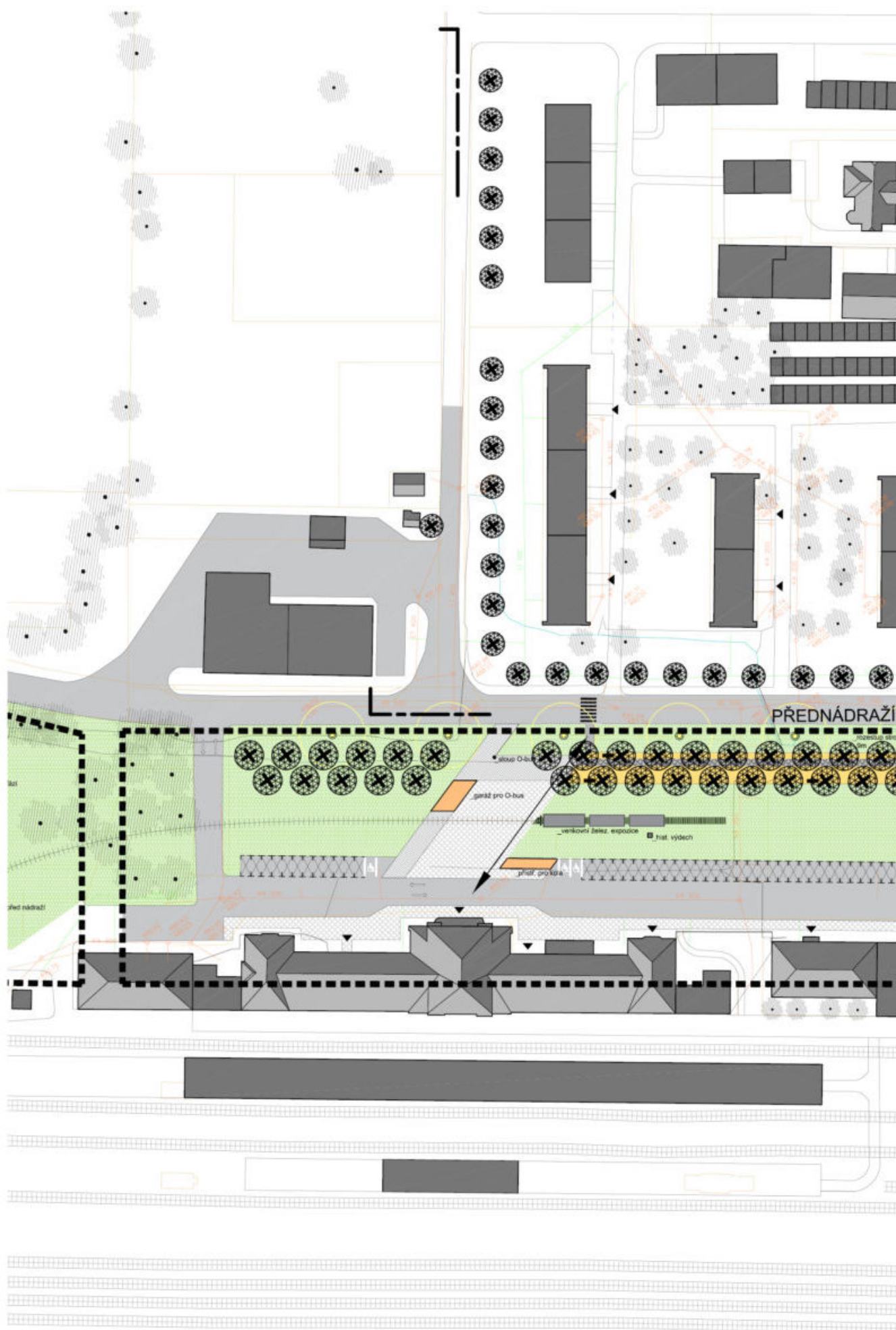
veřejné prostory reprezentované
Fénix, "Michlplatzem",
třída Čsl. legií (resp. ulice Ví-
e na úrovni kulturního centra
stor v centru města. Dopravně
ice T.G. Masaryka. Tato část by
je jeho funkce a předpokládá
nej důležitější bod vnímání ale-
ek z průhledu dlouhou hmotou

žně městskou obytnou funkcí
nově prodlouženou ulicí Rie-
de dopraveně obsluhována no-
Předpokládáme městský život
šťi, pobyt maminek s kočárky,

u vlakového nádraží až po ulici
im, které je parkově založeno.
řadí aleje pro otevření průhledu
venkovní expozici železnice
průmyslu (lokomotiva, drážní
s nástupním bodem repliky
ostatná kapitola) a objekt pro

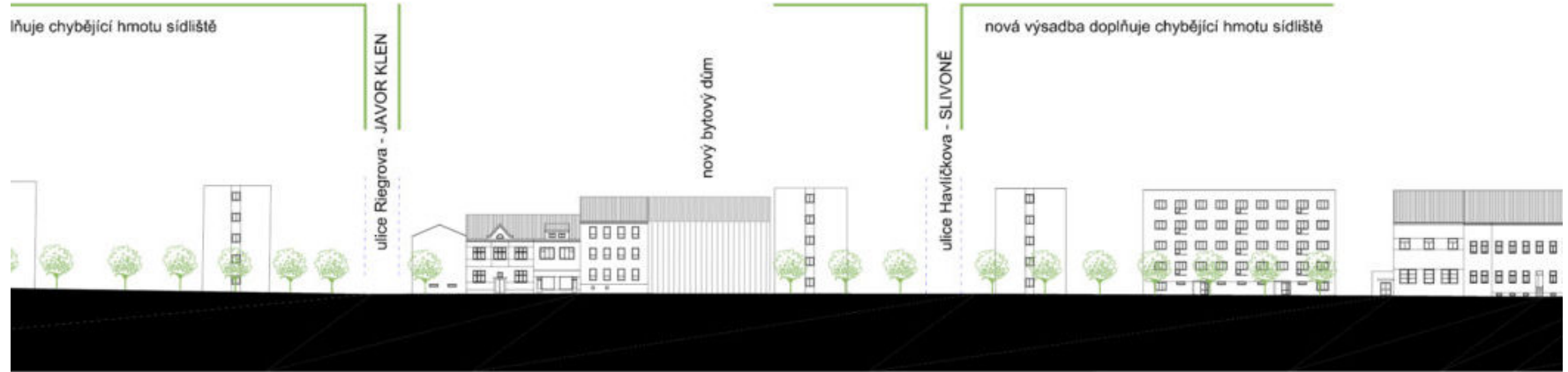
ze severní strany/ je nutné na
ých stání s topoly a tím pojed-
zeleň, která by kontrastovala s

uspořádání města okolo aleje,
lejím (viz. samostatná kapitola
oudovat "doprovodnou" zeleň v
e struktura města přizpůsobuje
je ojedinělý fenomén. Navrhu-
osách třídy Čsl. legií, ul. Huso-
lavlíčkova, ul. Riegrova a cesty
í z jiných druhů dřevin, aby se
závažně jednostopá stromořadí
modernistickou zástavbu pan-
liční městskou uliční zástavbu
y. Nové stromořadí v ose ulice
hlavní aleje se stávající vnitřní
dílišti do většího celku souvislé
at i prodloužení kolmých ulic na



REZ IV-IV





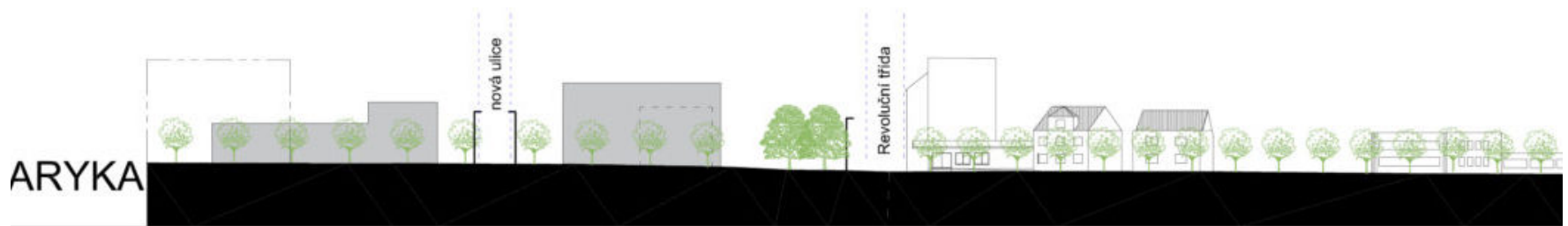
RAŽNÍ



RAŽNÍ UL.



UL.



ARYKA



ULICE



ŘEZ



emístění památníku do aleje mezi stromy

lavička umístěná do zákrytu mezi stromy

7000

7000



Foto současného stavu - DE

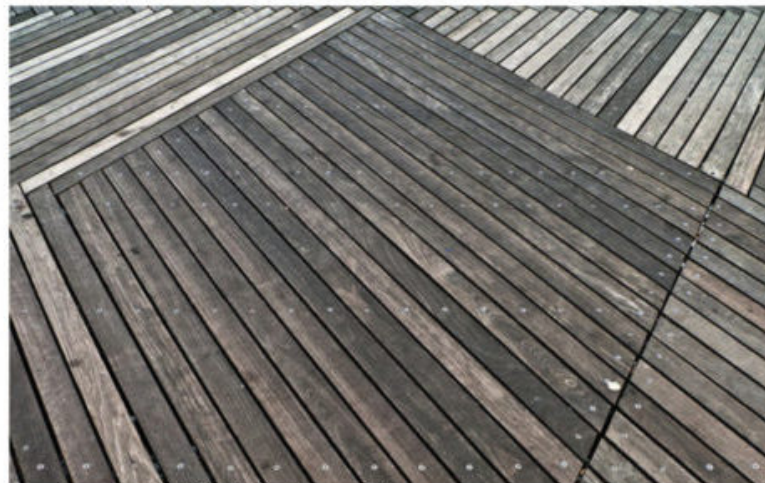
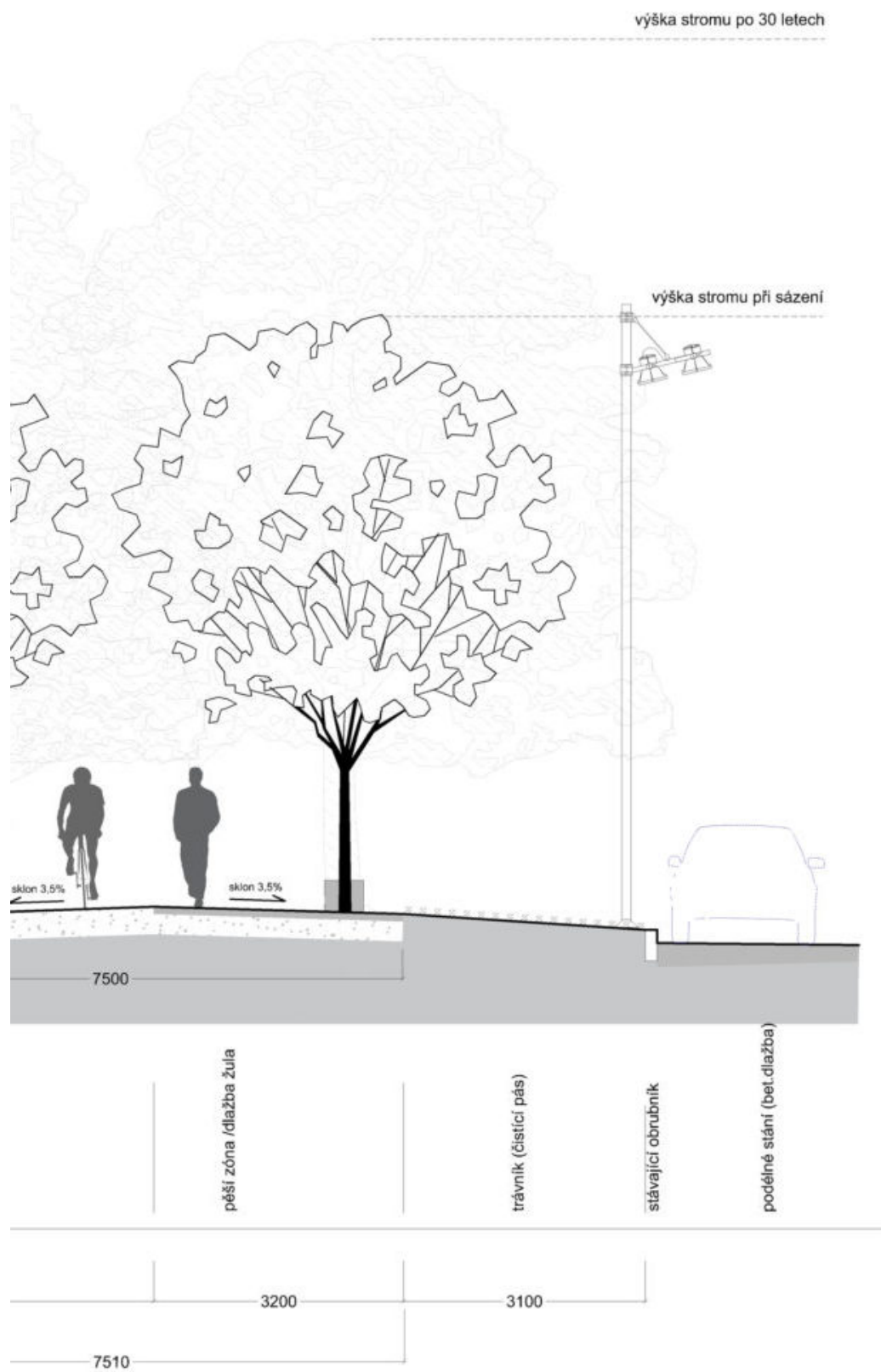


Foto současného stavu - prů

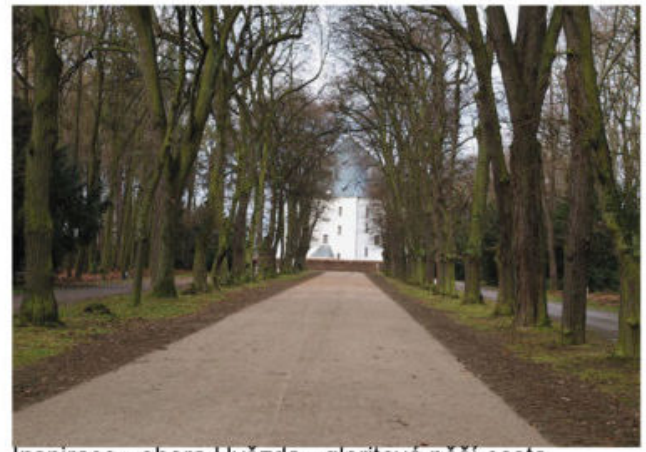


Foto současného stavu - po





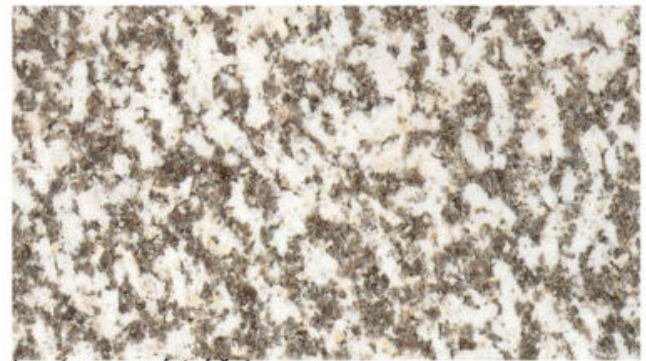
Inspirace - skládání šikmin ze dřeva



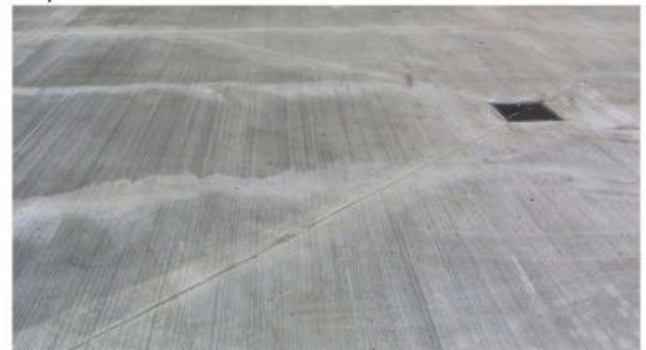
Inspirace - obora Hvězda - gloritová pěší cesta



Inspirace - řezaná dlažba - chodník pro pěší



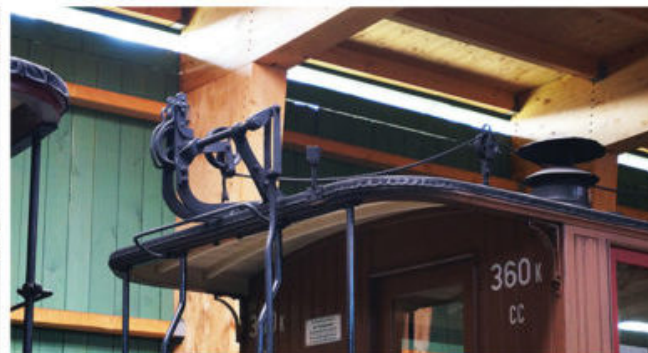
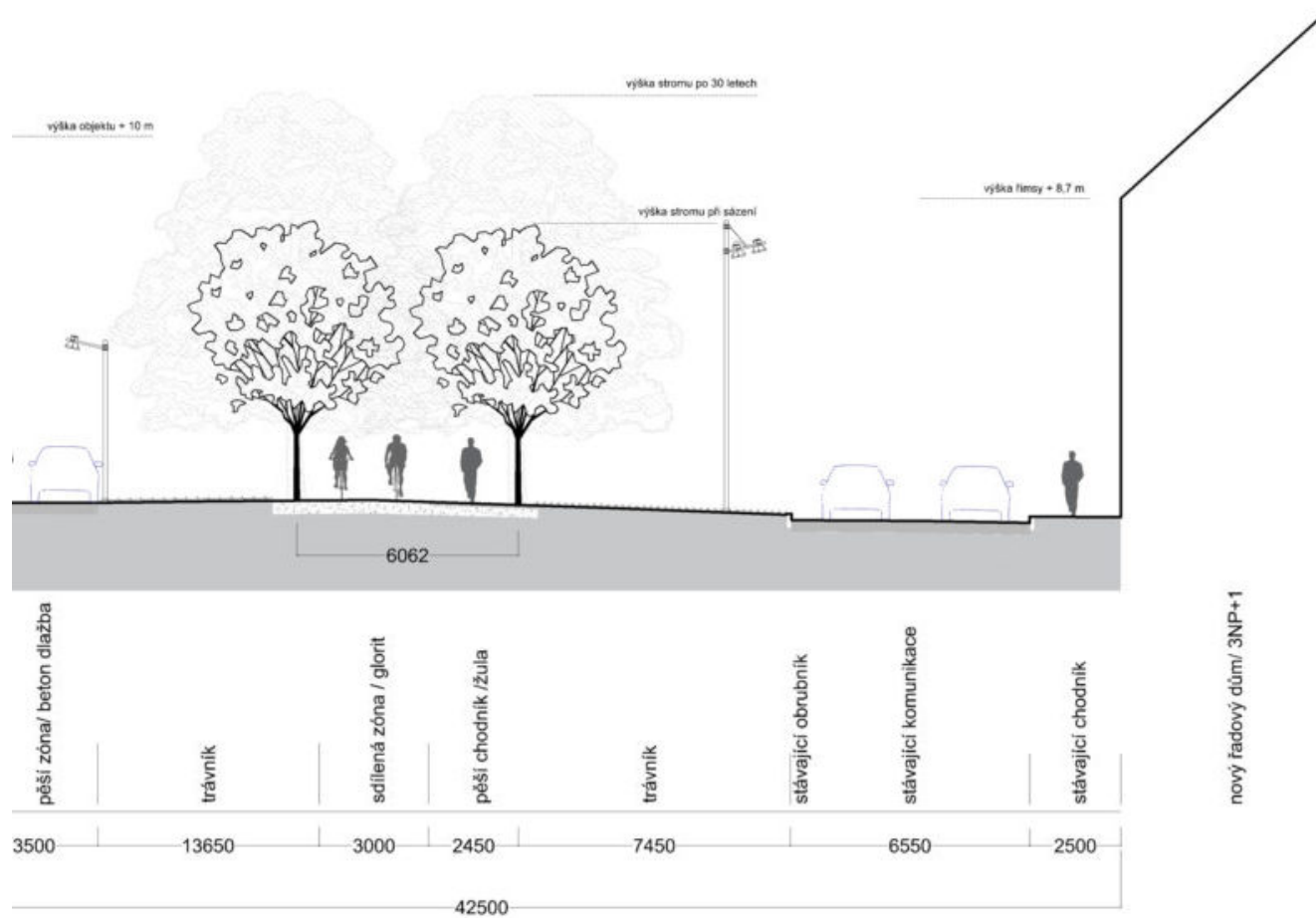
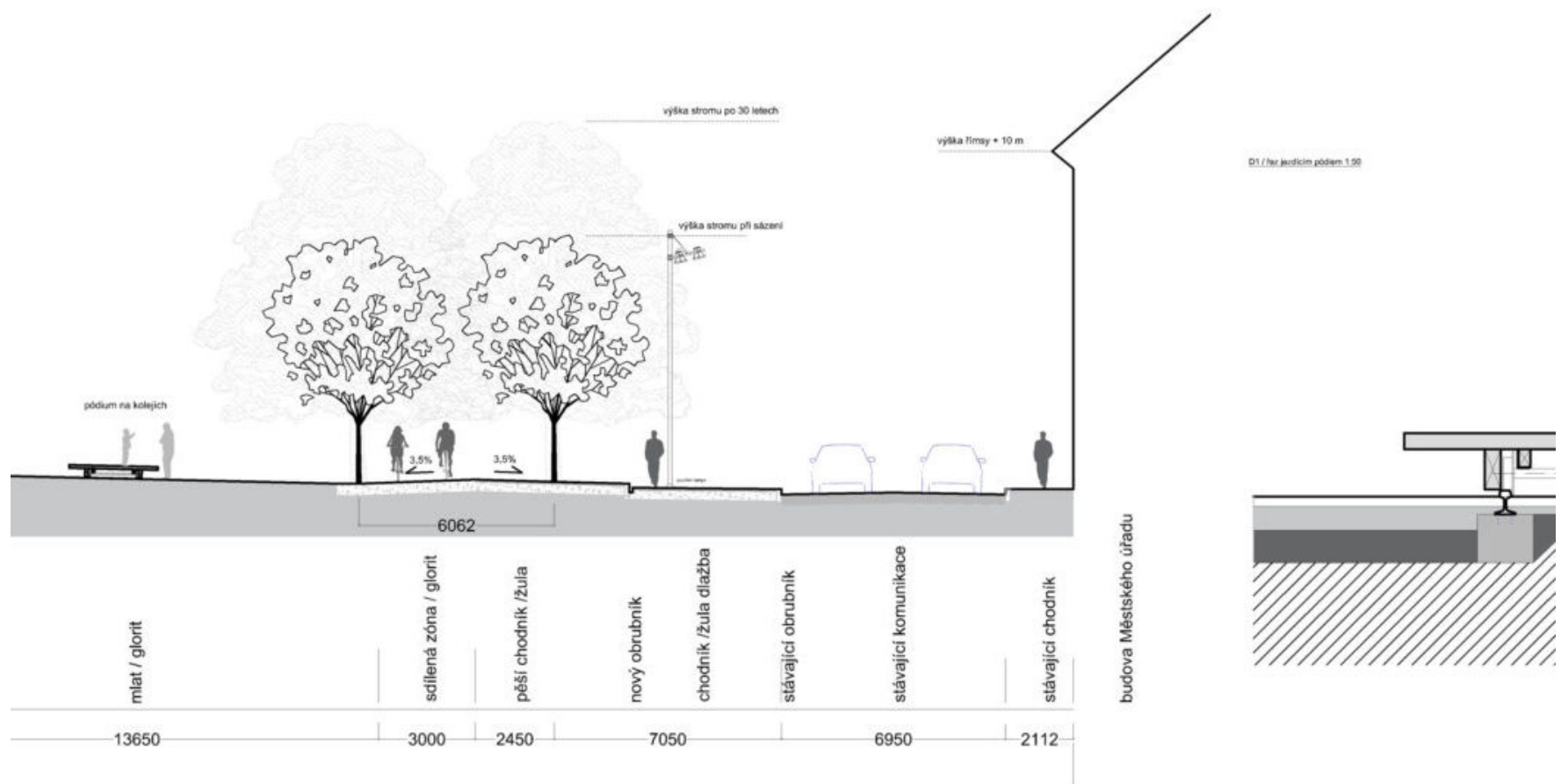
Inspirace - místní žula



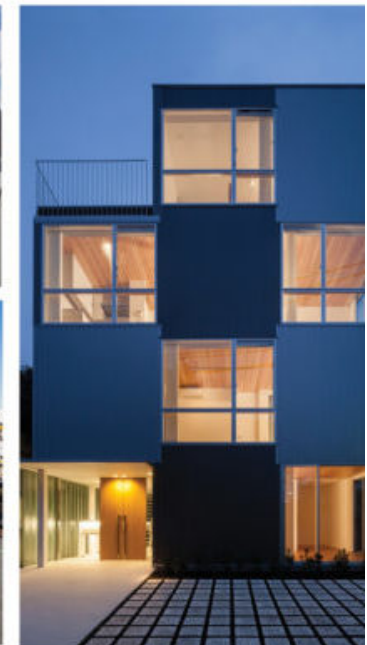
Inspirace - chodník z litého betonu



Inspirace - kompozice z trojúhelníků



Inspirace - pouliční osvětlení



Inspirace - charakter zástavby a způsob současného bydlení ve městě

Urbanismus - nová zástavba

Nová zástavba je členěna obdobně jako městská zeleň do dvou hl. mezi Městským úřadem a ulicí Vitorazskou a druhým celkem je pr Riegrova.

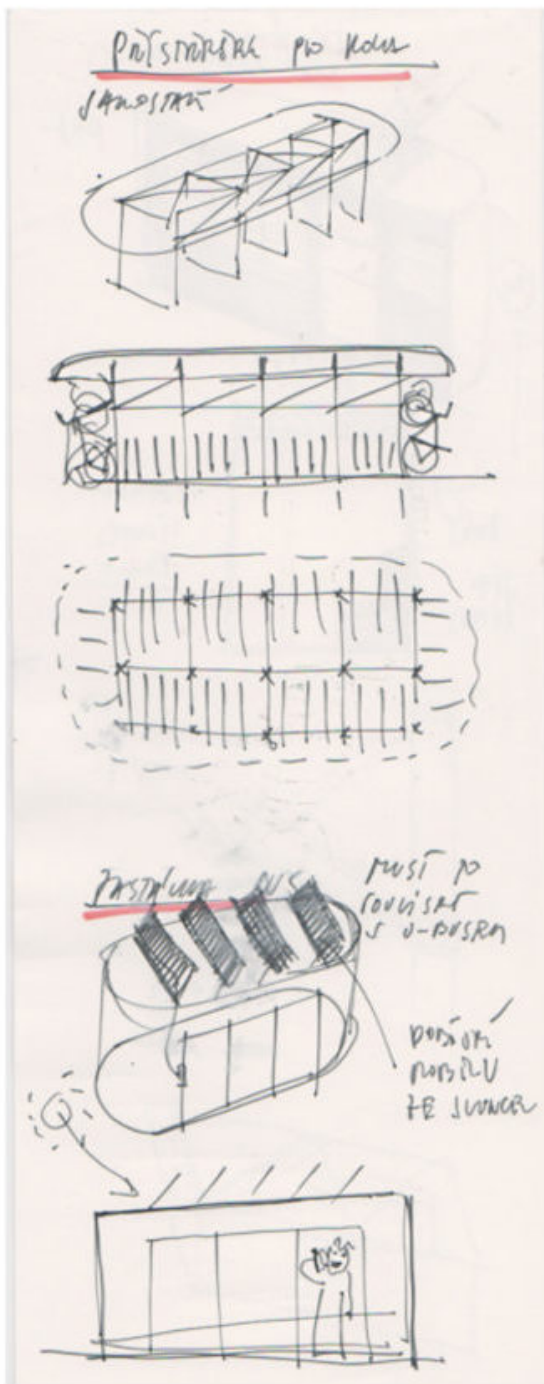
BLOK A - hlavní městské centrum

Nová zástavba v této části doplňuje současnou hlavní městskou zá: centrum Fénix, Hotelem Konzul a zástavbou v ulici Vitorazské (až k tvaru ohraničuje železniční trať, park v ulici Vitorazská a kaštanová patřící dráze, tomu odpovídá i to, že kromě DDM, vietnam. restaurac Jedná se o pás vedoucí kolmo od aleje s dominantním objektem DC charakter a objem nové zástavby. Vycházeli jsme z platné Vize rozv (atelier City Upgrade) a program a podobu zástavby, která zde byla r k celkovému novému pojetí zeleně ve městě některé lokality doprav hlavní ose) je Domov mládeže lehce vychýlený a není možné s ním speктоvala zároveň alej. Proto jsme objekty na této straně posunuli z zástavba kopírovala základní geometrii aleje.

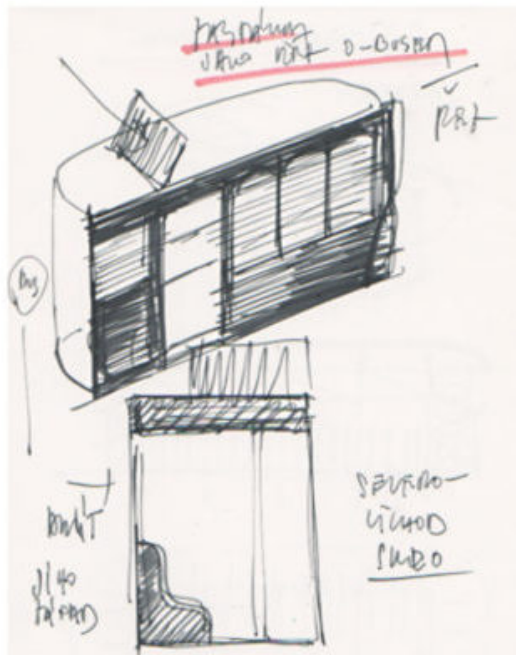
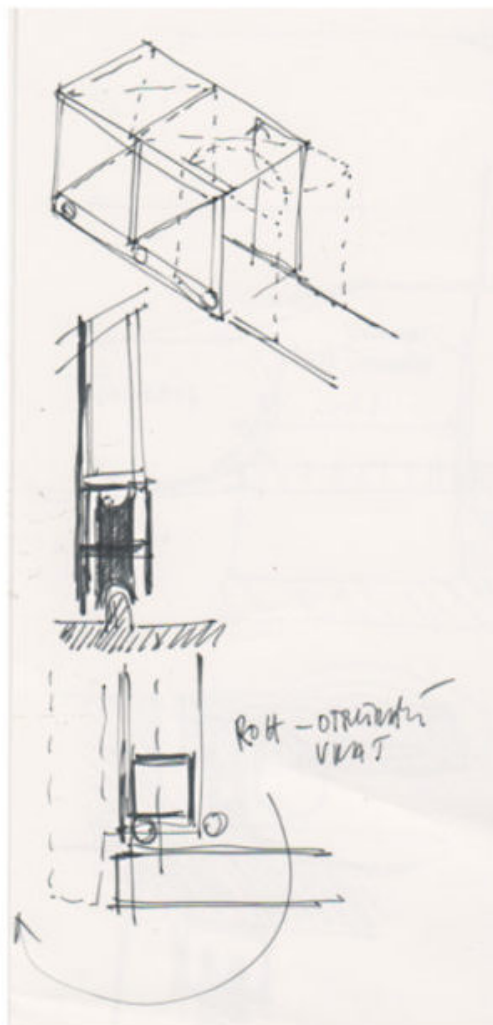
Dvoupodlažní objekt naproti úřadu je zamýšlen jako obchodní centru a jeden základní modul je 19 x 11 m o celkové ploše obchodu cca 3 poloviny hmoty. Parkování se odehrává za objektem na ploše 1600 n z obou směrů. Součástí parkoviště je samoobslužná benzinka se čty Objekty který zakončuje tuto řadu domů je jednopodlažní s převyš zhruba 1600 m² (s plochou nádvoří). Objekt je vhodný pro funkce jak

burg Amsterdam



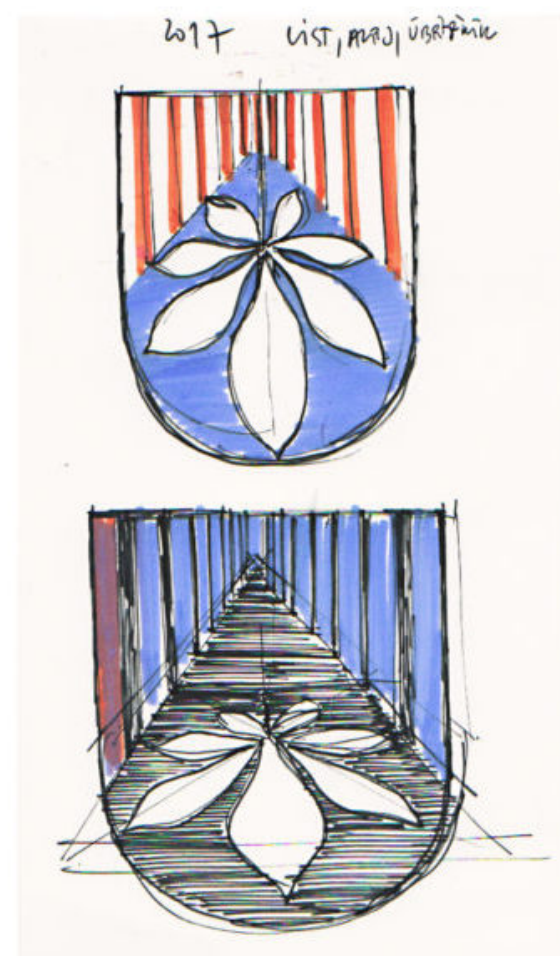
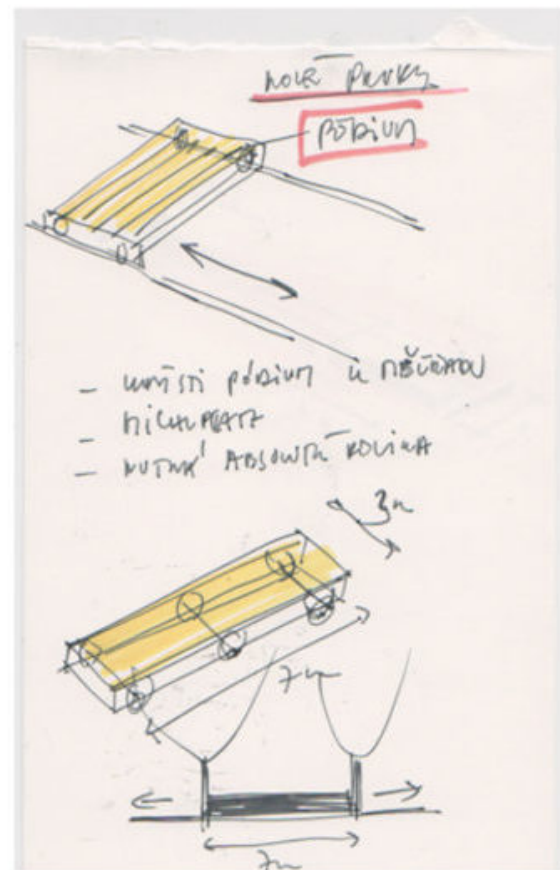


Stojan pro kola před nádražím by měl být schopen pojmout cca 30-40 bicyklů a měl by designově odpovídat nové koncepci celého předprostoru. Jedná se o otevřenou zastřešenou konstrukci uzpůsobenou k "zaparkování" a zamknutí kola. Materiál: uměle zrezavělý plech - tzv. Corten.



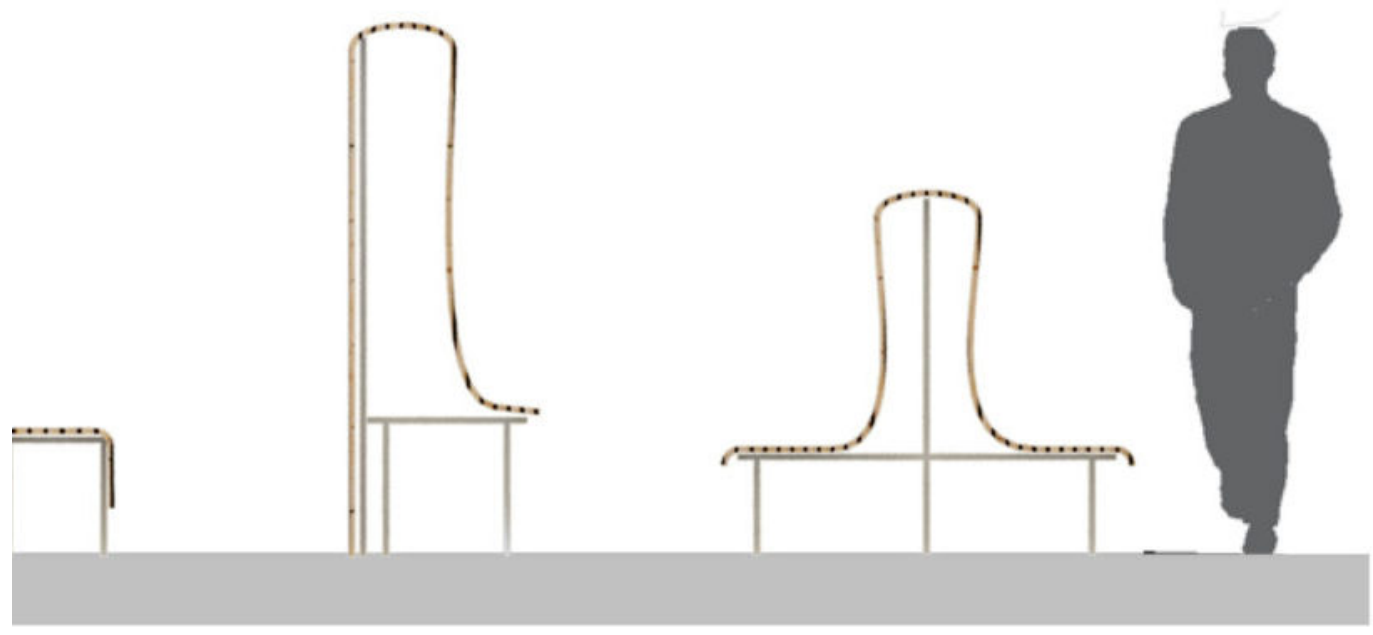
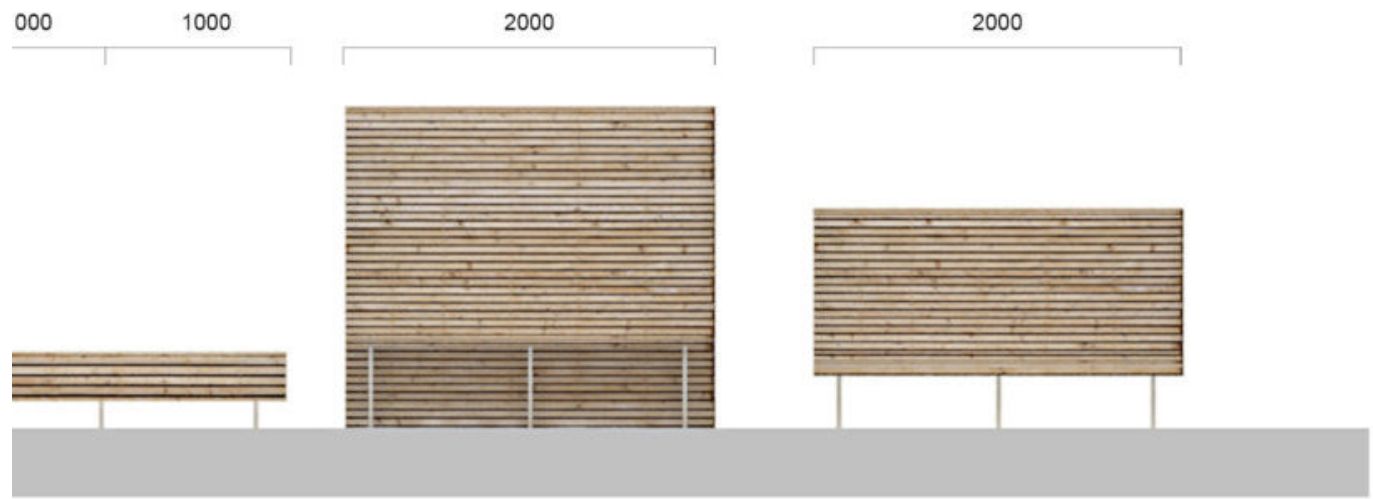
Dalšími prvky jsou autobusová zastávka, dřevěné pódium a garáž pro trolejbus.

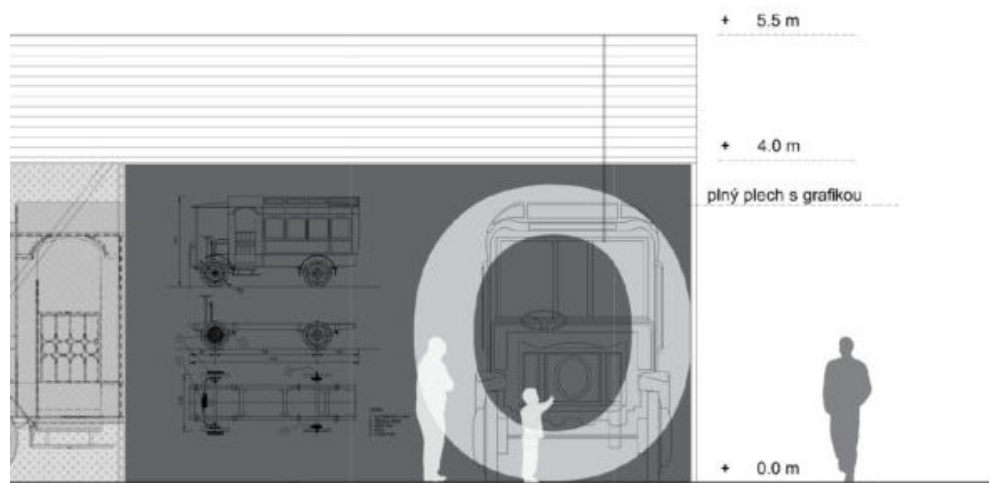
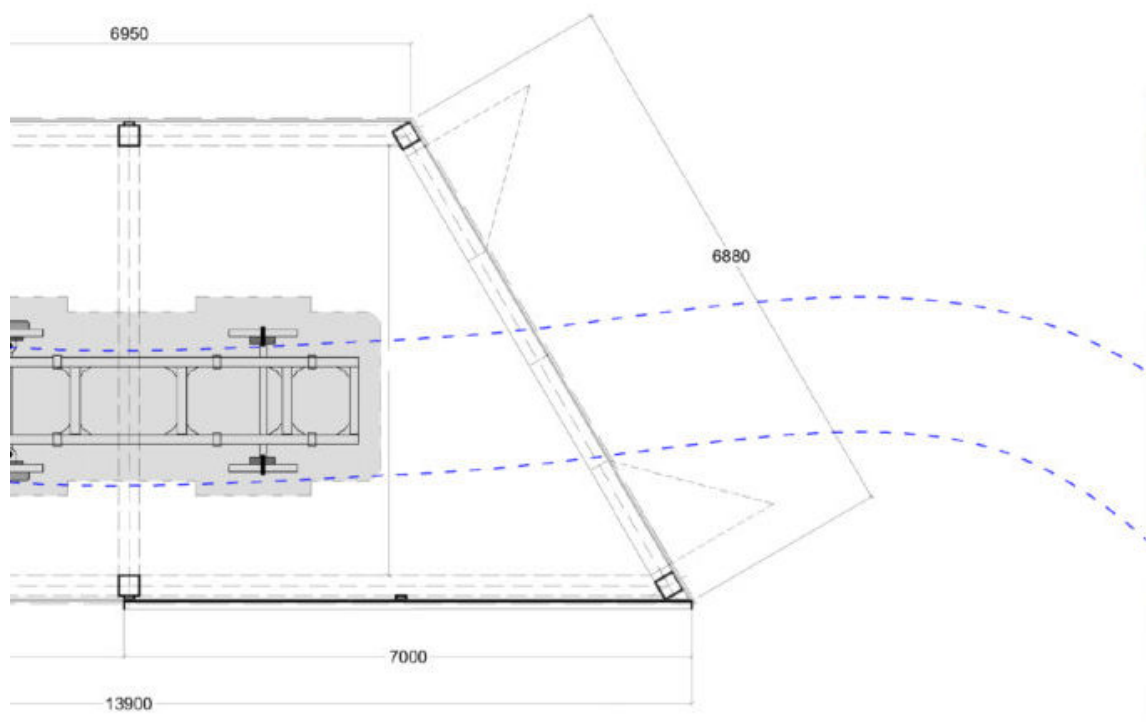
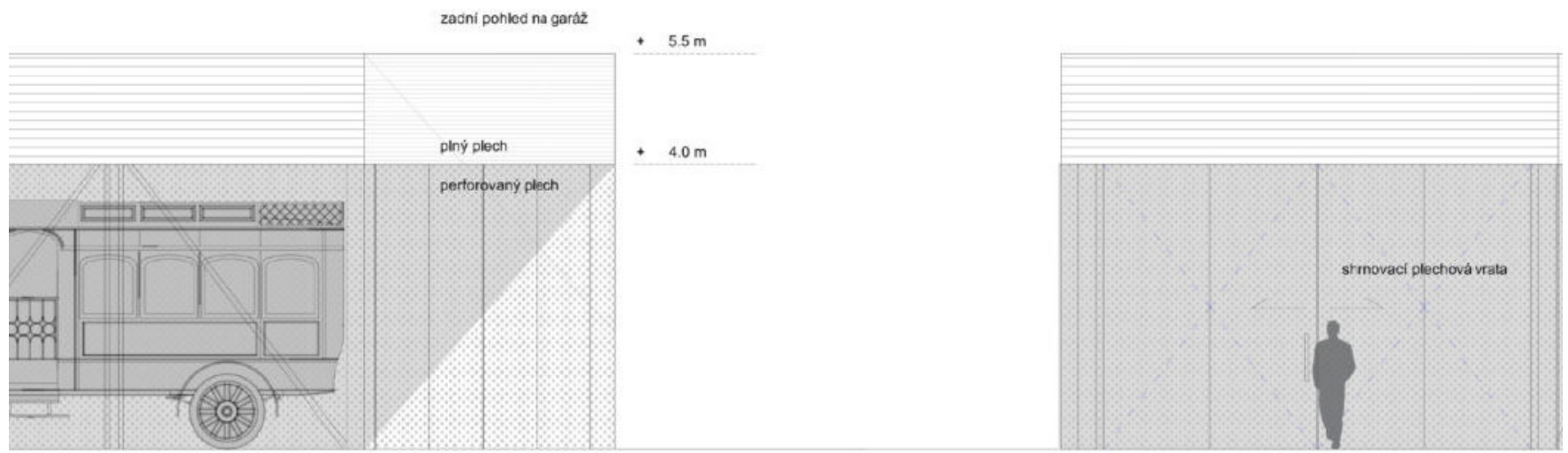
Nová autobusová zastávka by měla být součástí celkového obnovení prostoru aleje a měla by odpovídat novým estetickým a funkčním požadavkům tohoto návrhu. Půdorysně se jedná o tvar vycházející z nově použitého "rastru" pro výsadbu stromů v aleji, který tvoří rovnostranný trojúhelník o straně 7m. Čekárna by měla být otevřená jak do ulice, tak do aleje, bočnice chráněné proti větru a dešti. Materiálově by se mělo jednat o uměle zrezavělý plech, který bude korespondovat jednak s duchem železničních dílen, tak také vynikne na pozadí zelené aleje.



Pojízdné dřevěné pódium (cca 5x3m) je umístěno na mlatové ploše před Městským úřadem. Mělo by být umístěno na ocelovém "podvozku", který by byl posazený na v mlatu zapuštěné koleje (na asi 30m délky) a sloužila by k různým akcím, výhodou by byla možnost přemísťování a různých konfigurací: tento prostor je zamýšlen jako jeden z hlavních městských prostorů pro konání veřejných společenských skcí.

Nový znak města by mohl být odhalen při příležitosti 100 let od založení a symbolicky by tak završil proměnu města.

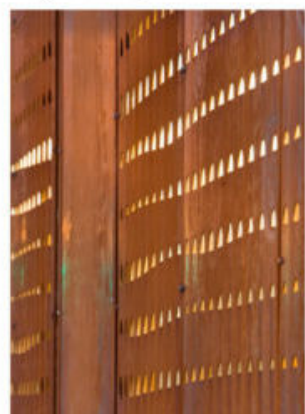




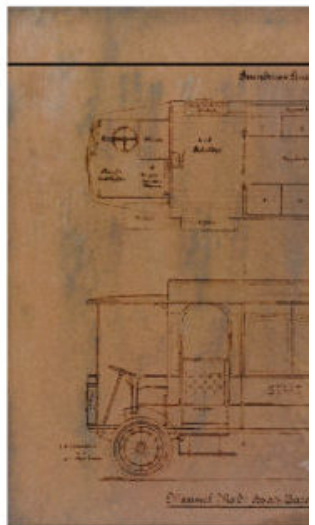
Inspirace - plechová vrata



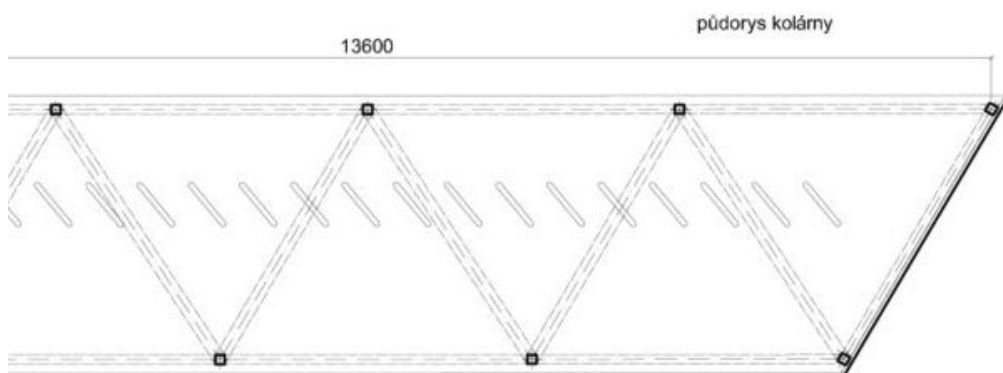
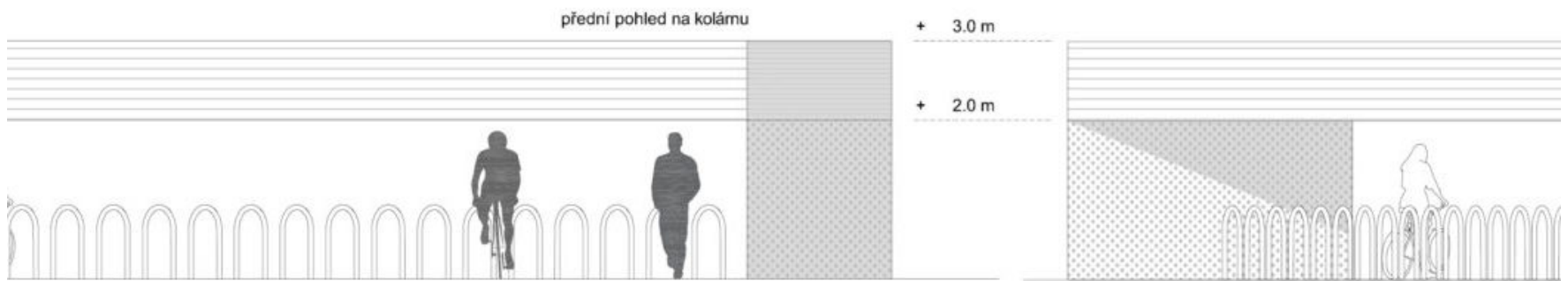
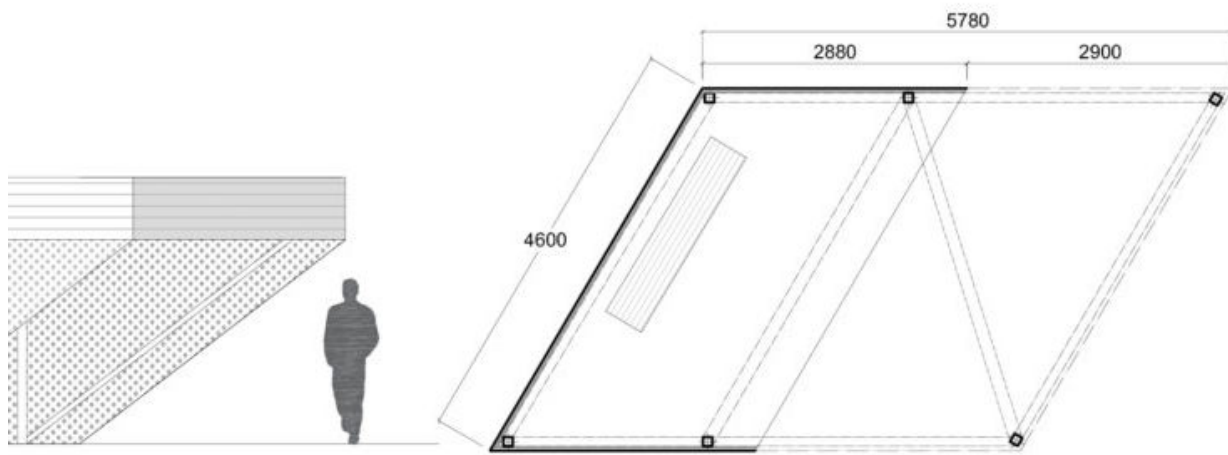
Fotografie - replika trolejbu



Inspirace - perfor. plech



Vizualizace - grafické zpra













stským úřadem



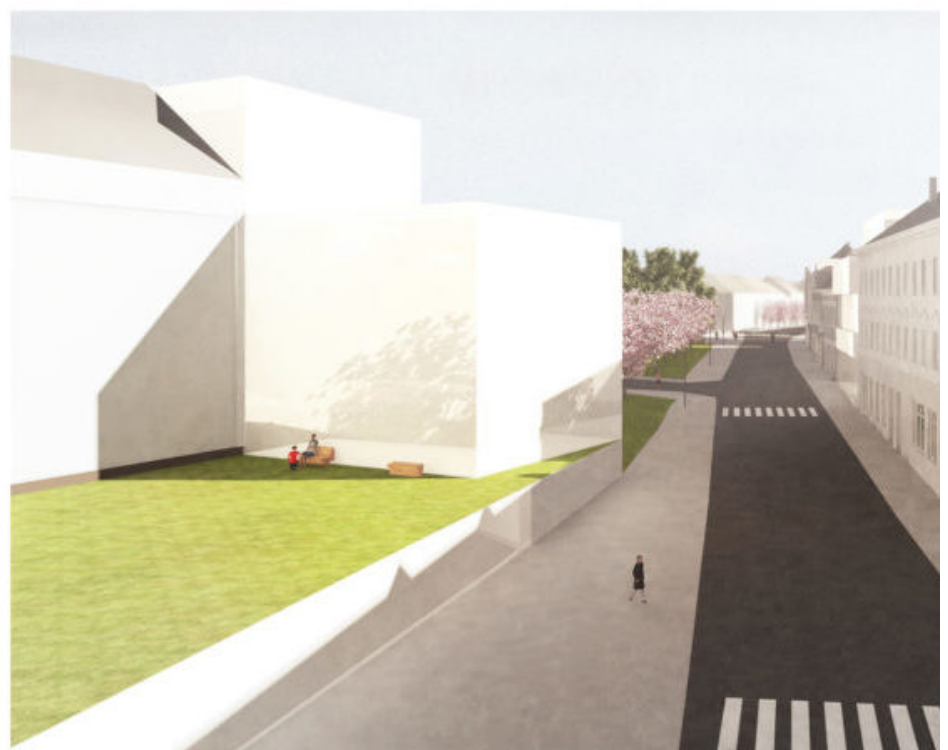


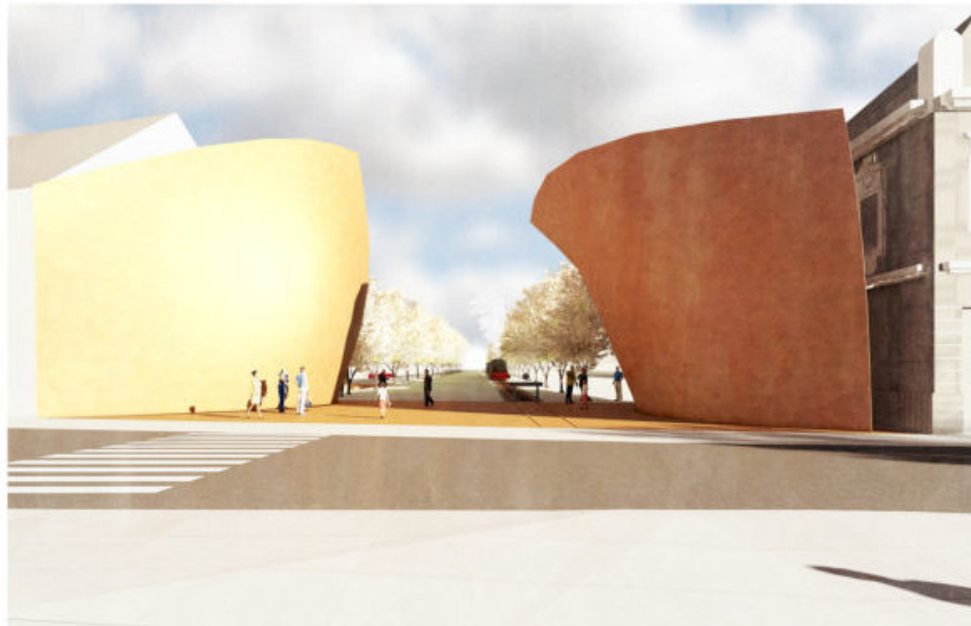


něsta



parkoviště k nádraží





ky



ky

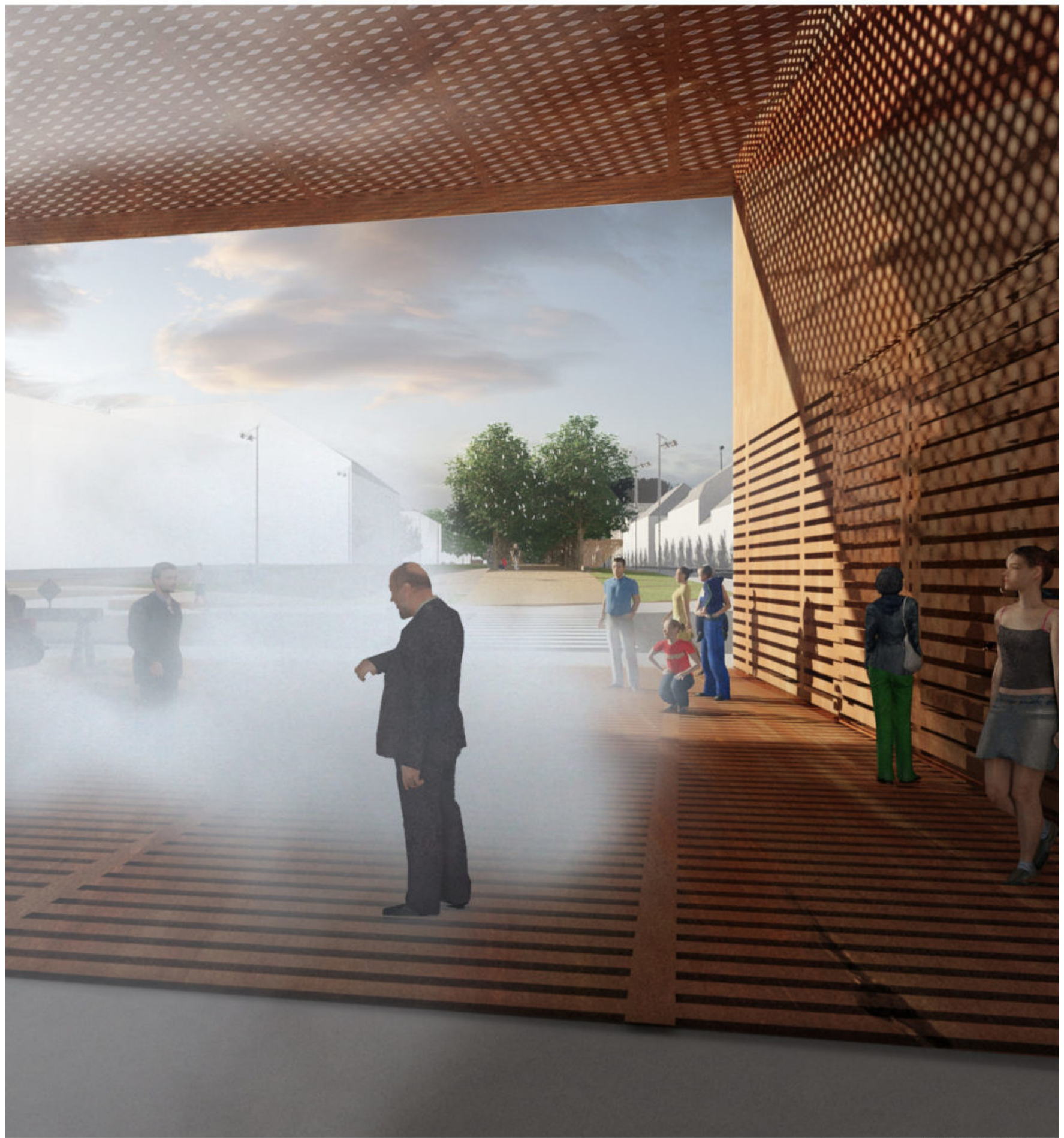


o křižovatky s prolukou



Vizua





Vizualizace XVI - př

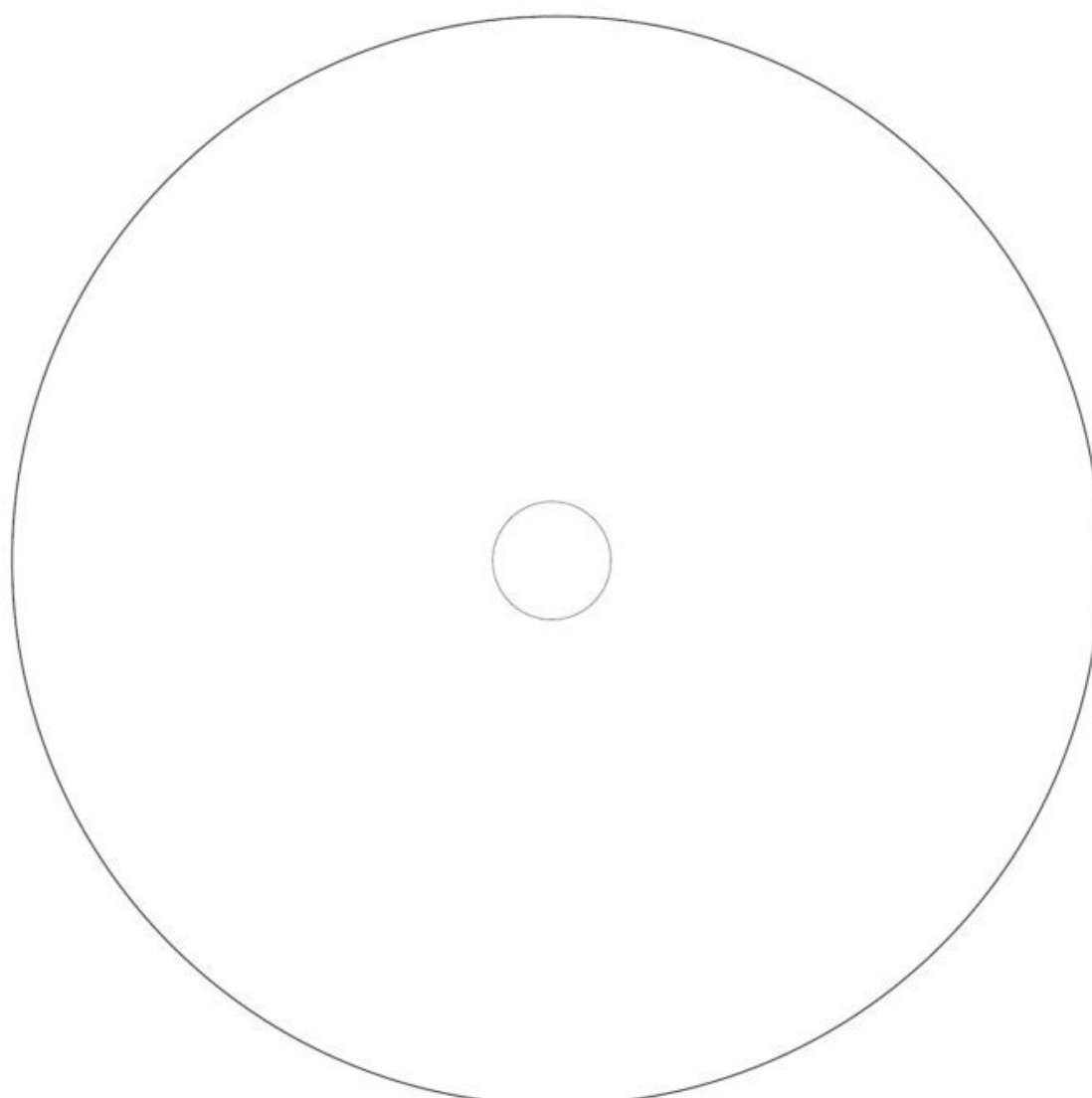


nádraží



obsah CD:

studie v tiskové kvalitě a v kvalitě na posílání e-mailem
prostorové zobrazení objektů
výkresová dokumentace



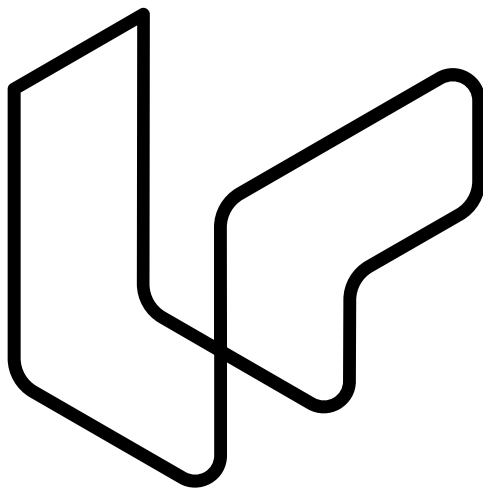
City Upgrade březem 2017
Ing. arch. Ivo Pavlík
Ing. arch. Lucie Chytilová
Ing. arch. Vratislav Ansorge
MgA. Jiří Polák

Revitalizace aleje

48.7674972N, 14.9653583E

On-line verze:

<https://venice.cityupgrade.cz>



City Upgrade
