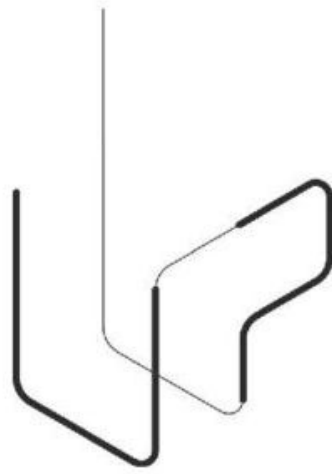


# STUDIE MĚSTSKÉHO ÚŘADU



---

## Obsah

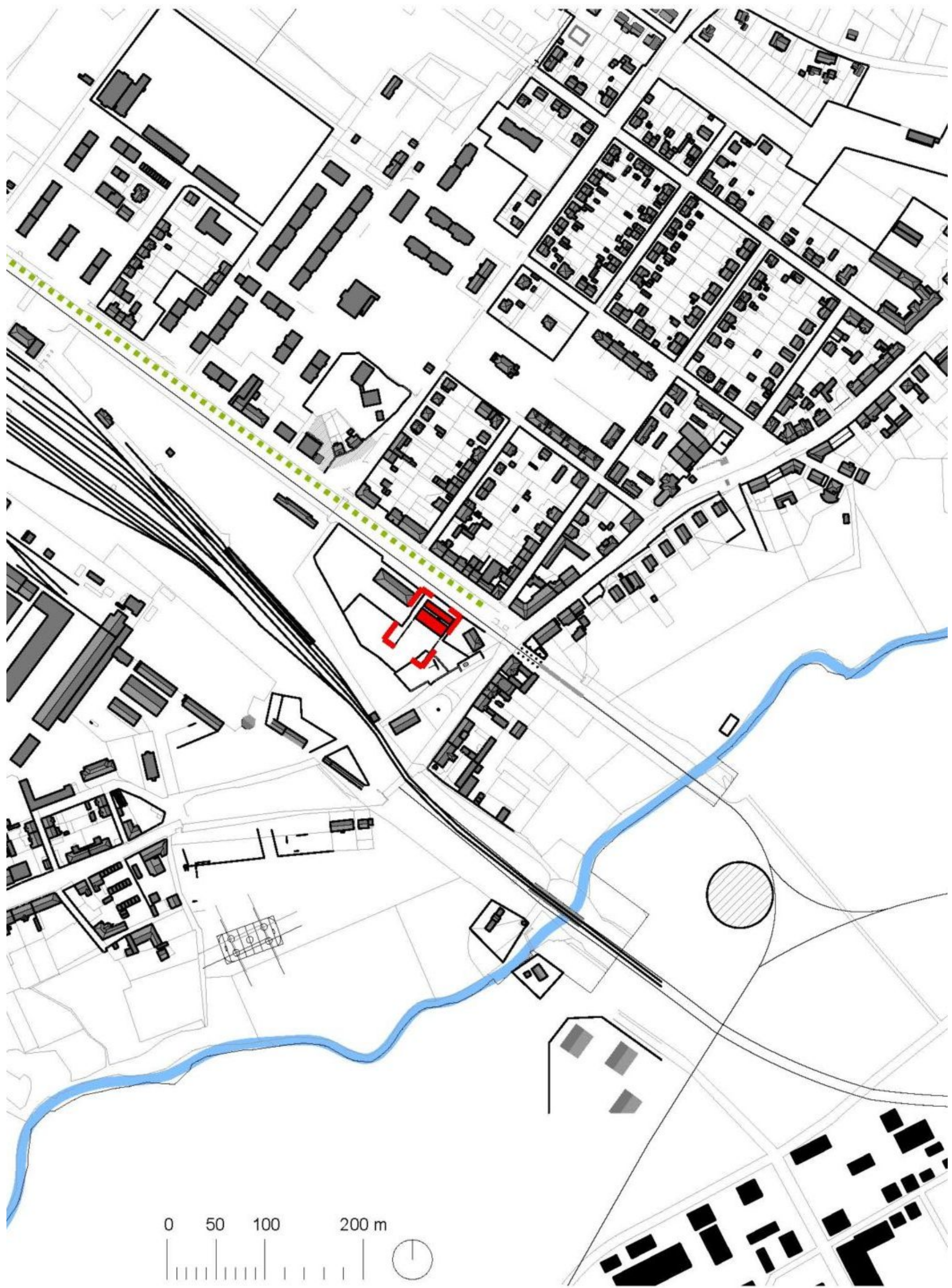


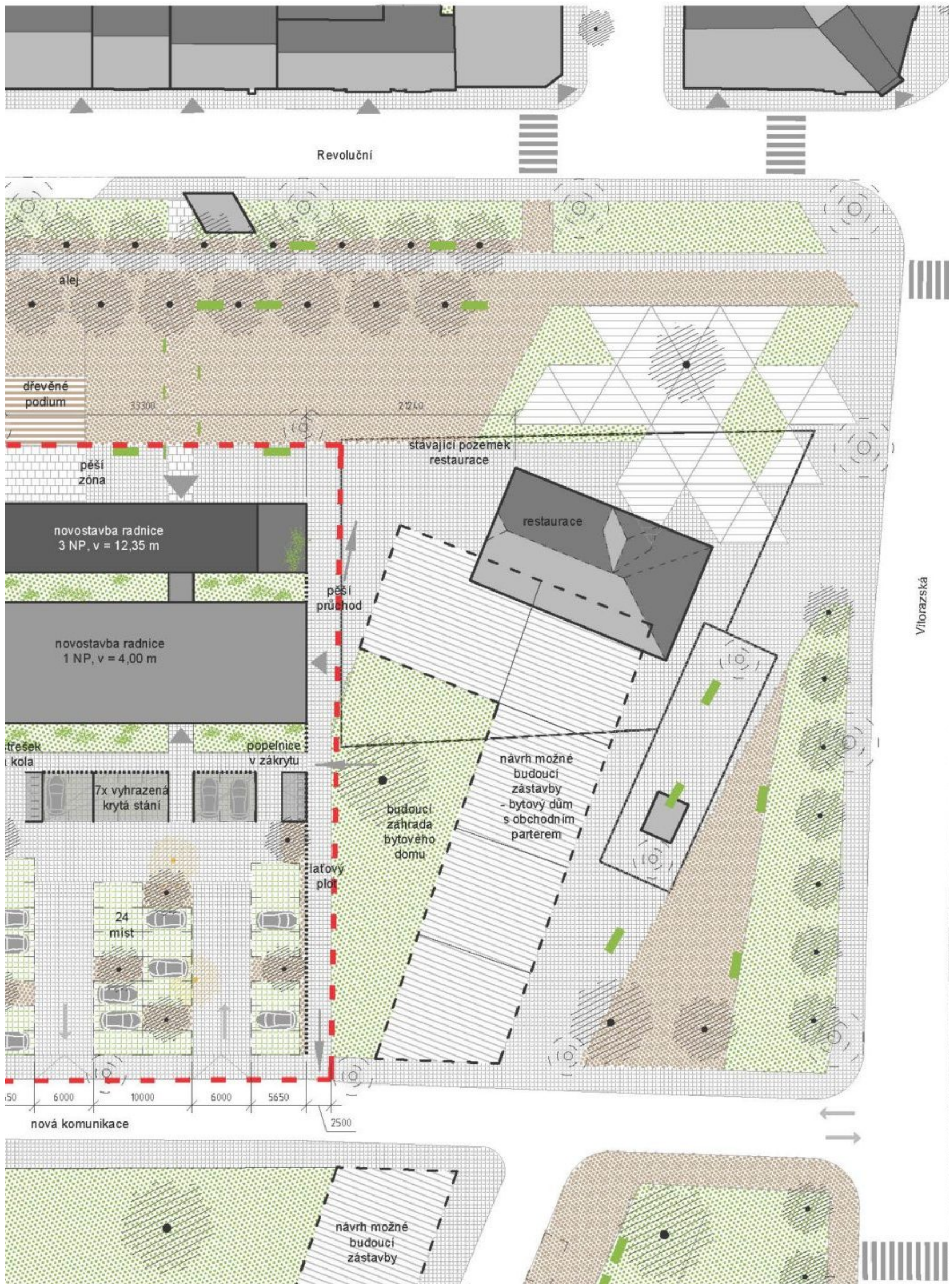
České Velenice - městský úřad  
studie

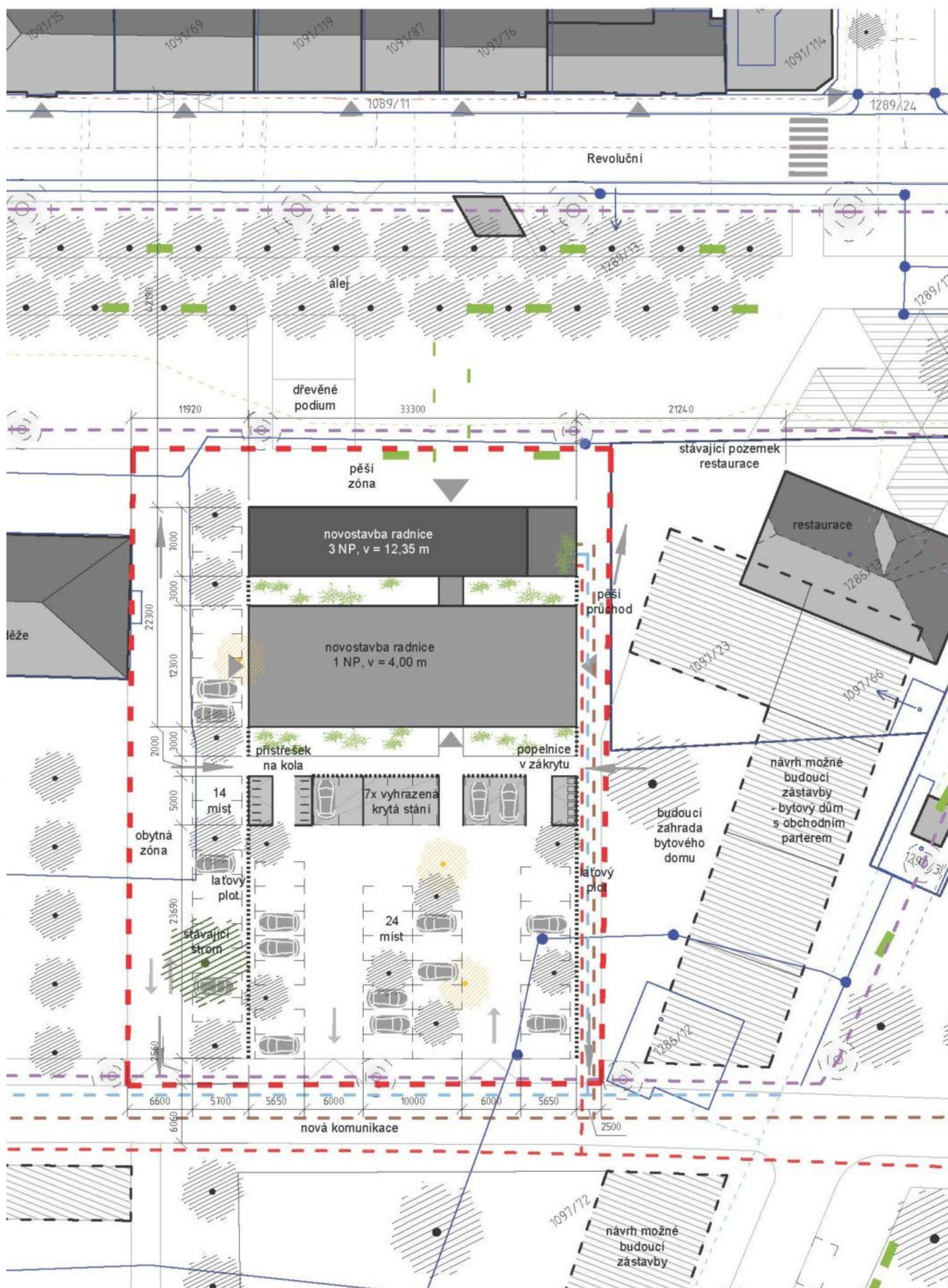
City Upgrade s.r.o. 11/2017

Obsah:

- 03. situace širších vztahů
- 04. architektonická situace
- 05. koordinační situace
- 06.-07. koncept
- 08. provozní schéma
- 09. půdorysy
- 10.-11. interiér
- 12. pohledy čelní
- 13. řezy podélné
- 14. pohledy boční
- 15. řezy příčné
- 16.-23. vizualizace
- 24. autoři studie







ná, příjemná a  
 ěsta. Důležitou  
 něsta, ale také  
 ní každodenní,  
 apř. svatby, ví-  
 ečenské akce.  
 . Úřad by měl  
 unikaci uvnitř  
 ěstský úřad je  
 istoru Českých  
 tevírá a propo-  
 ejmá je jedno-  
 ňní systém je  
 se a fungování.  
 iní úřadu bude  
 iní, myslíme si,  
 eměl. Proto by  
 ávání občanů.

avní fasáda se  
 ěších veřejných  
 omůže dotvořit  
 í části aleje na  
 Revoluční, Vit-  
 a v řadě domů  
 rany sousedí s  
 hodní strany je  
 rhujeme nároží  
 polyfunkčního  
 e být také res-  
 uliční fasádou  
 tby z čela aleje  
 tvořilo nároží

nové radnice  
 r prostorů, kde  
 avou povrchů.  
 nost radnice k  
 veřejným pros-

navržené ulice,  
 směrem na ji-  
 obou bočních  
 y průchody. Ze  
 obytná zóna s  
 odní strany je  
 i při dostavbě  
 restaurace.

pěší a cyklisty,  
 opravní a tech-  
 ulice paralelní  
 lražím, tedy za  
 ě prodlouženy

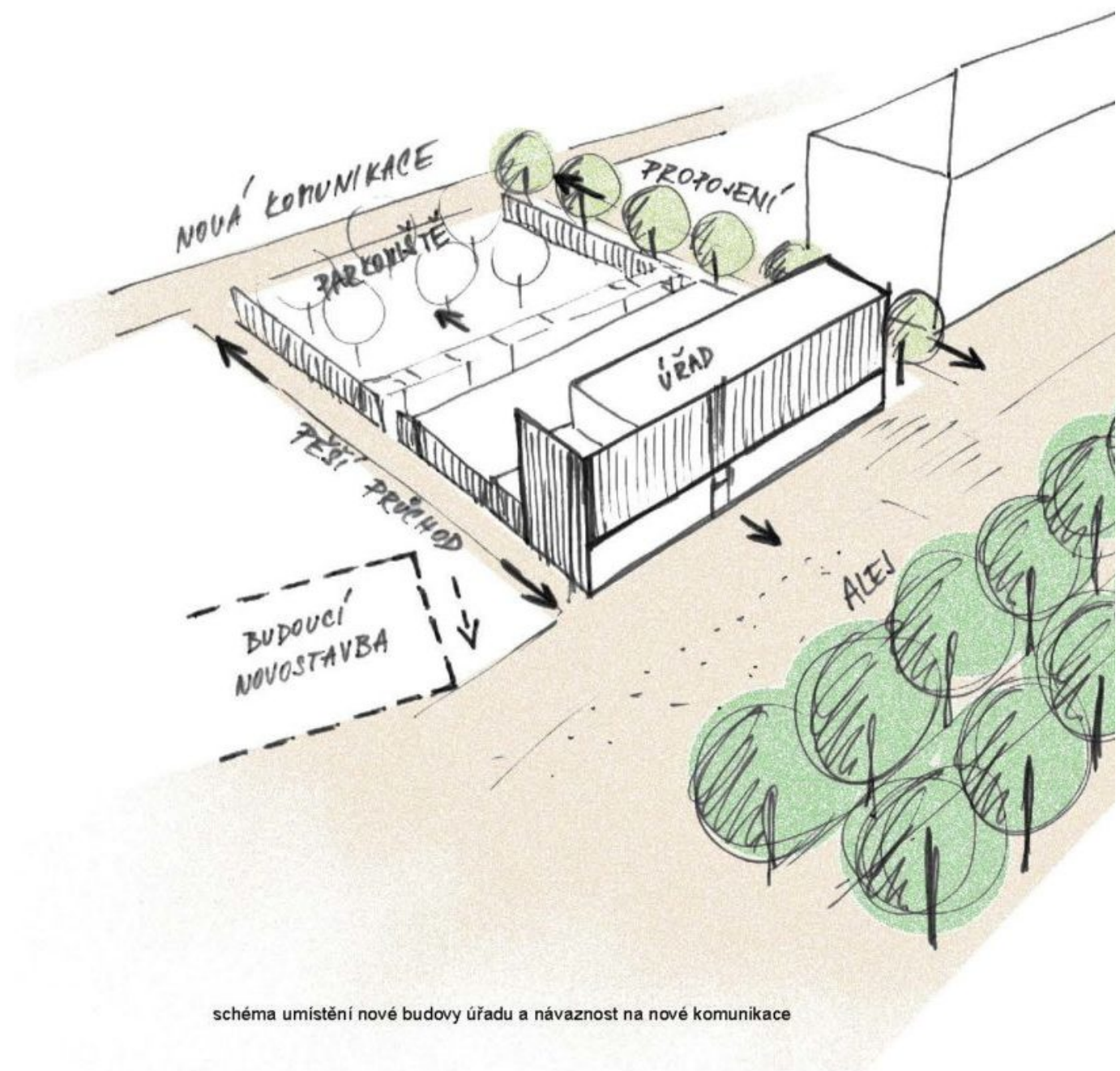
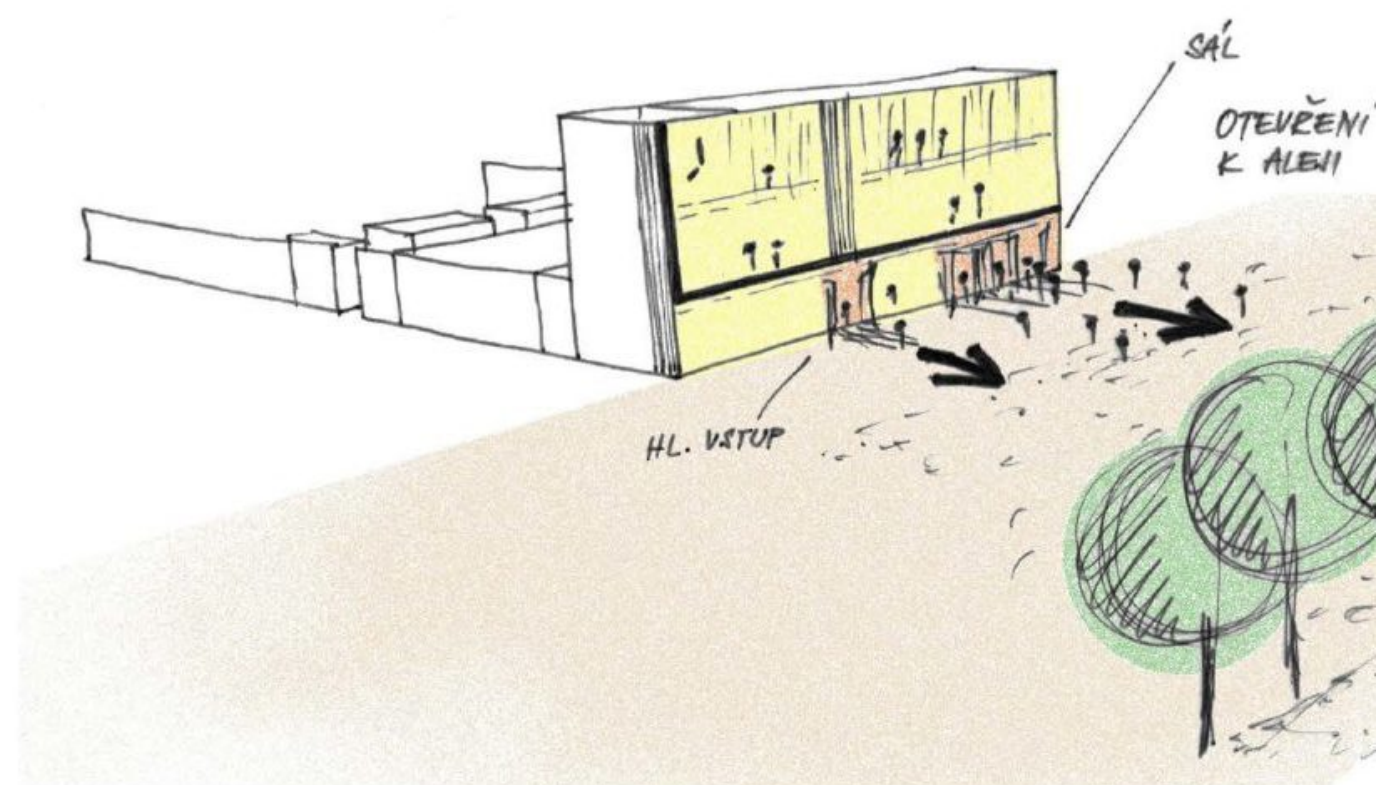
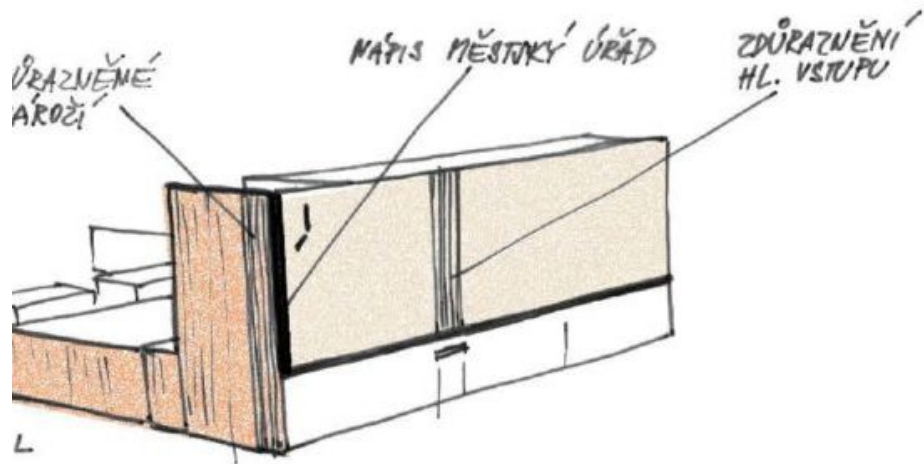


schéma umístění nové budovy úřadu a návaznost na nové komunikace



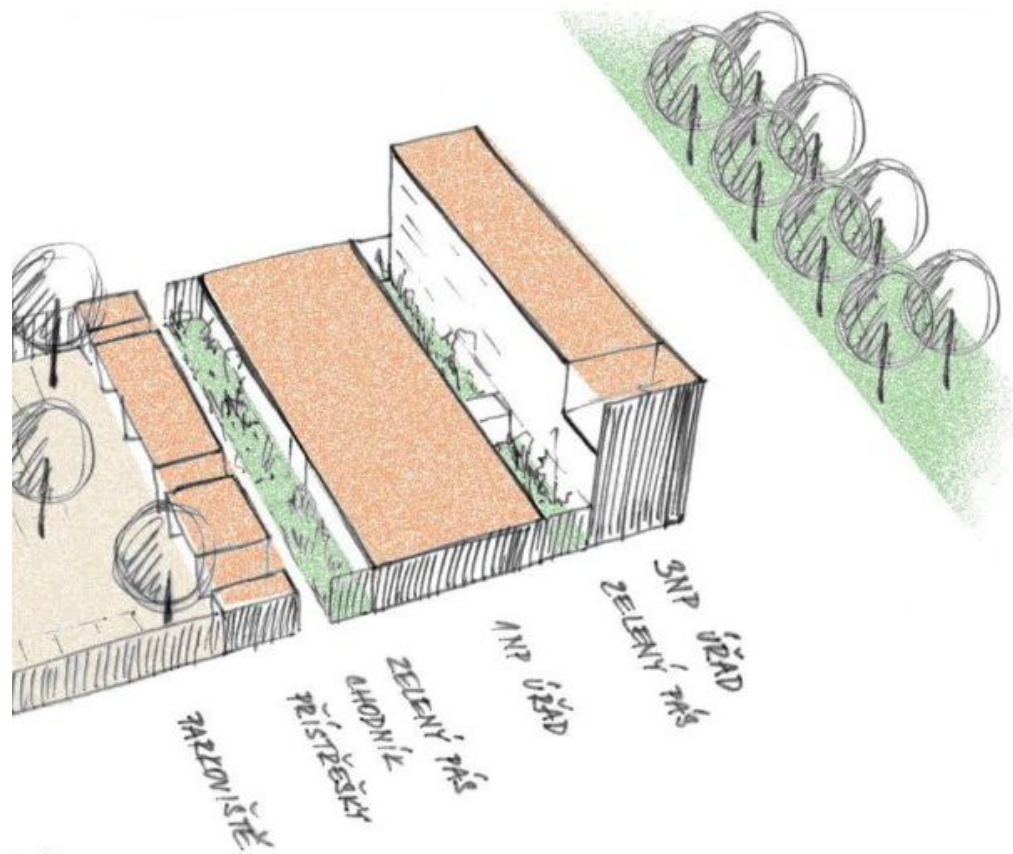
otevření čelní fasády a zejména parteru k aleji



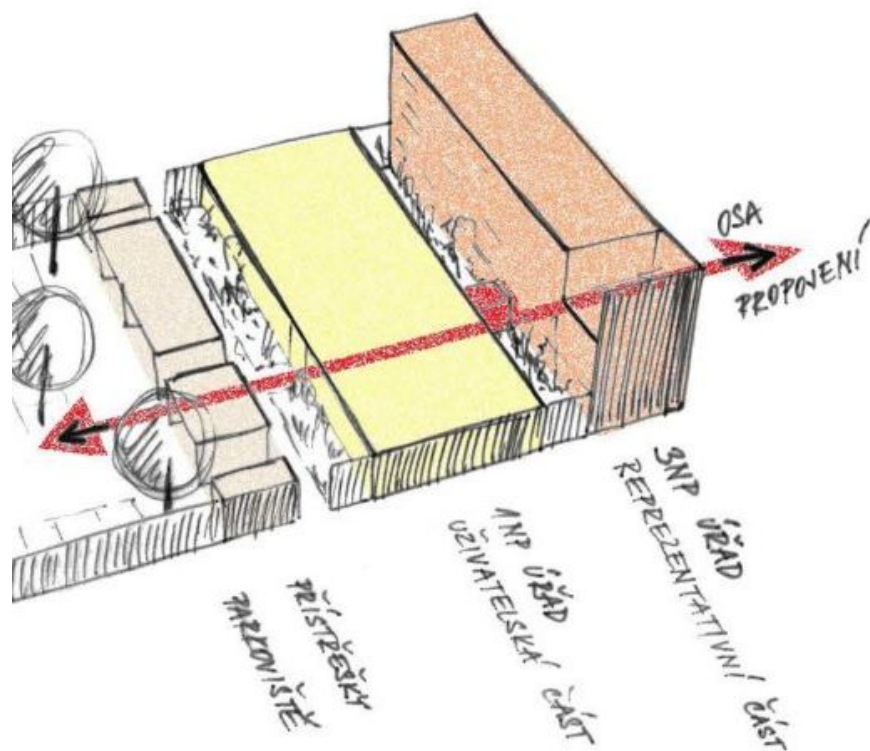
Veřejný prostoro  
 prostorem úřa  
 menné dlažby  
 lavičky a také  
 být mobilní. Na  
 informačního,  
 venkovní pros  
 dia. Zde se pře  
 nebo expanze

Příjezd návště  
 ulice, která bu  
 prostoru mezi  
 úřadu tedy na  
 vacími stáními  
 pro zaměstnar  
 spojeno s bud  
 dřevěnými poli  
 části úřadu. Ab  
 ná plocha, je čl  
 kola a popelnic  
 mezi radnicí a  
 14 parkovací

Na řešeném p  
 stromů. Zane  
 toru mezi park  
 listnatých stor



sech



osa propojující jednotlivé hmoty

dlažní část se  
nému prostoru  
va je co nejvíce  
o jakýsi displej.  
ách radnice a  
funkce jako sál  
ost a kanceláře  
pokládá menší

í částí směrem  
h vstupem od  
řepodkládá po-  
an mohl zařídít

udy prochází  
terá je jasným  
jsou navrženy  
zaměstnanců,  
adu.

asný čistý tvar  
arkoviště. Jed-  
lných pruzích  
ažní budova -  
ená parkovací  
eje zmenšují a  
kompaktně.

m reprezenta-  
řed umístěným  
lné, umožňuje  
ěj také možno  
hodiště je i vý-  
umístěno také

ěna recepce s  
u a hlavní osy  
rá pro všechny  
hlavní chodbě  
schodišti, které  
za starostou.  
lidech pohybu-  
ak k aleji tak do  
multifunkční. Je  
u zde umístěny  
alovány různé  
rozšířena akce  
zuje. V případě  
ako bar. Sál je  
tak do venko-  
zastupitelstva,  
ů, ale také pro  
ostor transpar-

tentní, který může oživit parter. Avšak v případě potřeby lze velká okna zatáhnout závěsem. Sklad sálu je umístěn pod únikovým schodištěm umístěného vedle sálu na boční fasádě. Toto únikové schodiště může sloužit také jako propojka pro starostu, který může do sálu vstoupit přímo ze zadní stěny nenápadnými dveřmi. Velké zázemí recepce je umístěno pod hlavním schodištěm a za výtahem. V přízemí se také nachází technická místnost a serverovna, které jsou dobře dostupné a zároveň výhodně umístěné vzhledem k rozvodům.

### 2. podlaží

V patře přední části radnice je umístěna velká jednací místnost pro 10 lidí. Je umístěna uprostřed dispozice - tedy mezi patry kanceláří třípodlažní budovy a mezi kanceláři jednopodlažní budovy. K jednací místnosti přináleží malá kuchyňka. Na tomto podlaží je také umístěna kancelář účetní a investičního technika. Nachází se zde i velký archiv, který může být do budoucna při rozdělení místnosti na 2 části rezervou pro další kancelář. Na patře je umístěna malá kuchyňka a WC pro zaměstnance.

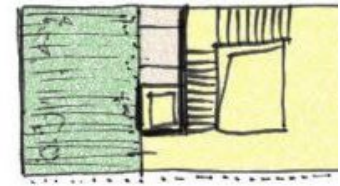
### 3. podlaží

V 2. nejvyšším patře jsou umístěny kanceláře starosty, místostarosty, sekretářky a tajemníka. Všechny 4 kanceláře umístěné vedle sebe jsou vzájemně propojeny dveřmi. Sekretářka je situována neblíže ke komunikačnímu jádru hlavního schodiště a výtahu, aby zde rovnou mohla přichodit. Naopak starosta obývá prostor nejdále od vstupu, aby měl dostatek klidu. Zároveň je však nedaleko druhého schodiště, které mu umožní nejkratší propojení s velkým sálem v přízemí. Kanceláře v patrech mají výhled přes velká okna na jih do klidnější části na železnici. Naopak prosklená chodba "displeje" se obrací do aleje. V 2. patře je navržena střešní terasa v prostoru nad velkou jednací místností, která bude sloužit zaměstnancům úřadu k relaxaci, ale může sloužit v letních měsících i jako venkovní jednací místnost. K terase je přidružena malá venkovní kuchyňka. Terasa nabízí výhled na alej i na železnici.

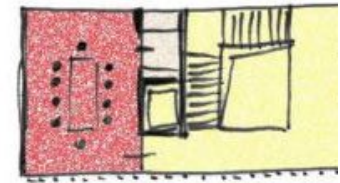
### Jednopodlažní budova

Tato budova je rozdělena křížem hlavních komunikačních cest. Je to hlavní přístupová chodba - osa radnice, ze které jsou přístupné všechny kanceláře úřadu umístěné v této části budovy. Je zde umístěna matrika, majetkový odbor, hospodářsko-správní oddělení a stavební odbor s menším archivem. Vedlejší chodba je obslužná. Slouží zejména pro zaměstnance - jsou zde vstupy do kuchyňky, prostoru s tiskárnou a malé jednací místnosti. Dále je zde umístěno jádro s hygienickým zázemím - WC pro zaměstnance i veřejnost. WC pro veřejnost je přístupná chodbou i z venku. V otevírací době úřadu mohou být záchody přístupné pouze zevnitř, naopak mimo otevírací dobu mohou záchody sloužit jako veřejné WC přístupné pouze zvenku. Na obslužnou chodbu navazuje samostatný provoz městské policie, která má samostatný vstup z boční ulice, ale je možné se dostat i vnitřními dveřmi do prostoru úřadu. Všechny hlavní kanceláře v této budově jsou zcela proskleny do travnatých pásů atria nebo směrem k parkovišti.

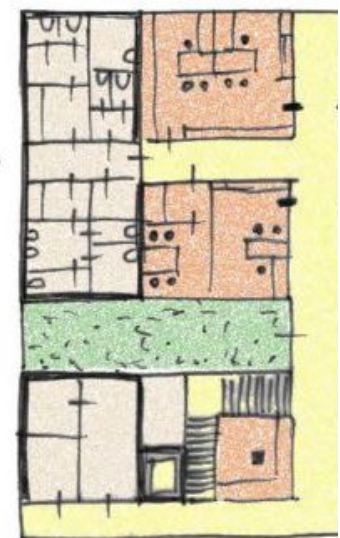
půdorys 3. NP



půdorys 2. NP



půdorys 1. NP

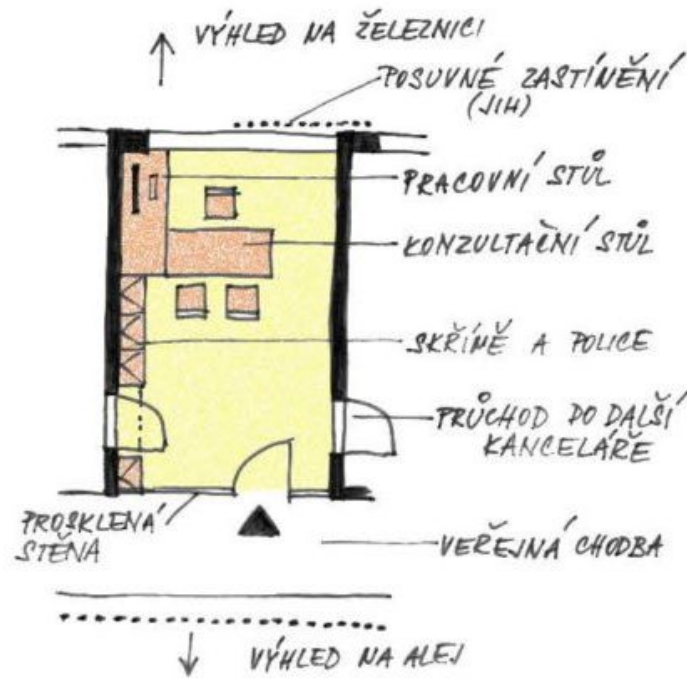


Yellow	VEŘEJNÉ PLOCHY
Orange	KANCELÁŘE A SÁL, JEDNACÍ
Red	VENKOVNÍ PRAS
Green	ZÁZEMÍ, VEŘEJNÉ
Purple	POLICIE

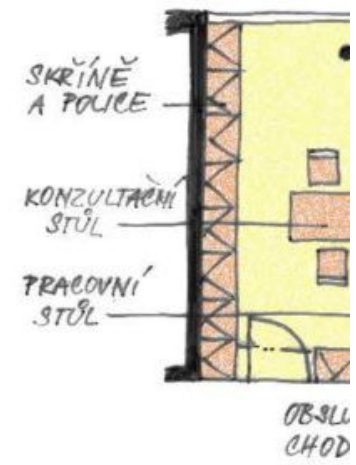
provozní schéma



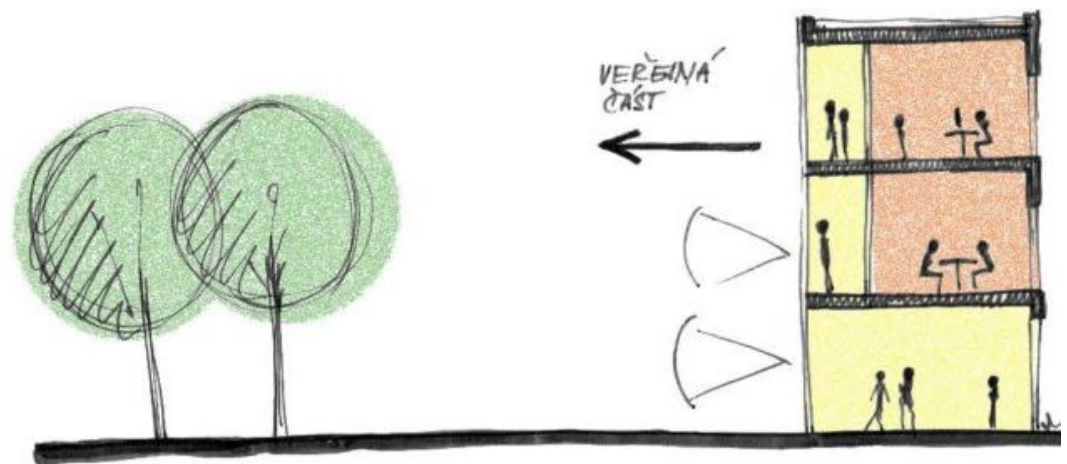
líjný pocit z  
 atele. Užívání  
 konstrukcemi  
 ých standardů.  
 vstupní hala,  
 a recepce. Ve  
 y rostliny. Jako  
 naproti recep-  
 za cíl vytvářet  
 :kávání lidí. V  
 ěny. V patrech  
 skříňové stěny.  
 mi dveřmi. Na  
 výklenky pro  
 kříňe přístupné  
 né z venkovní  
 archivu. Pra-  
 ovníci měli do-  
 áda. Vždy je v  
 konzultační stůl.  
 dřevěných latí,  
 je tvořena litou



typická kancelář v patrové budově



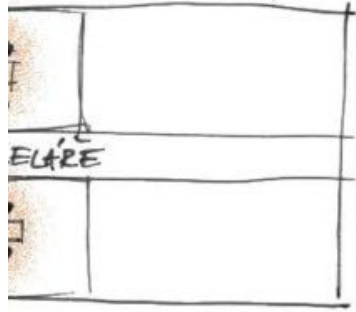
typická kancelář v



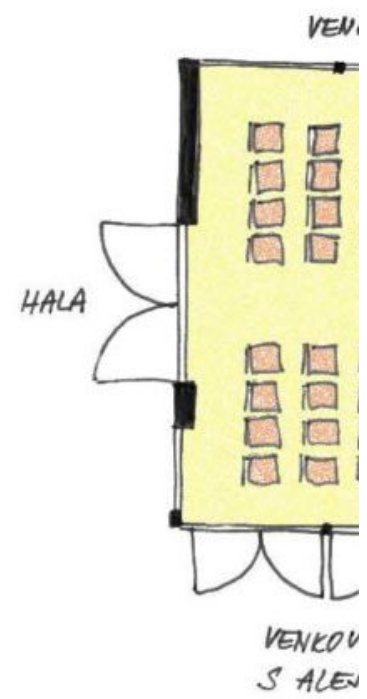
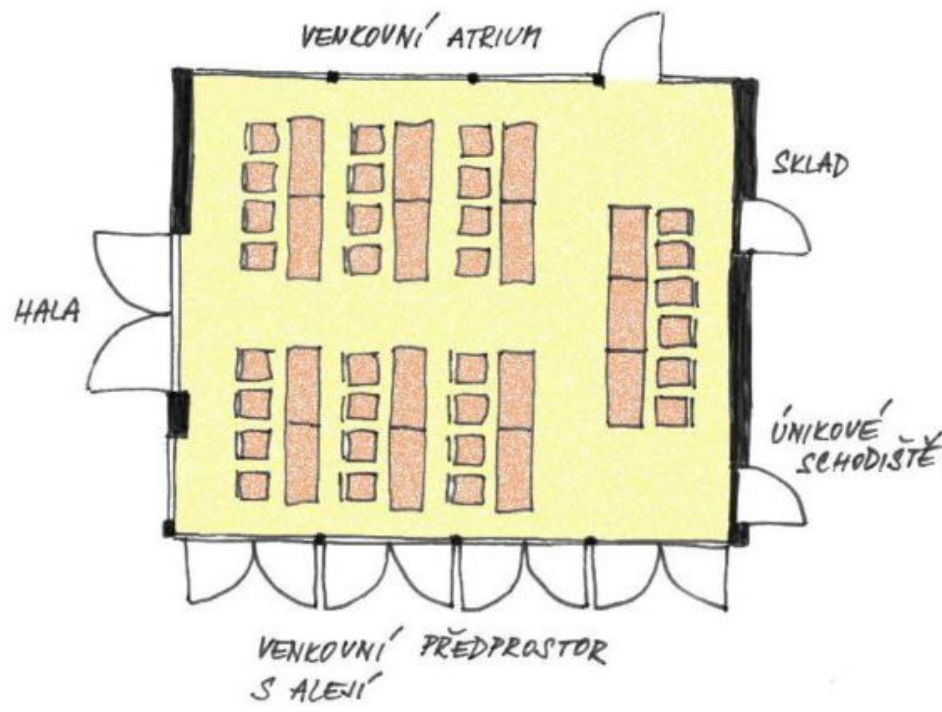
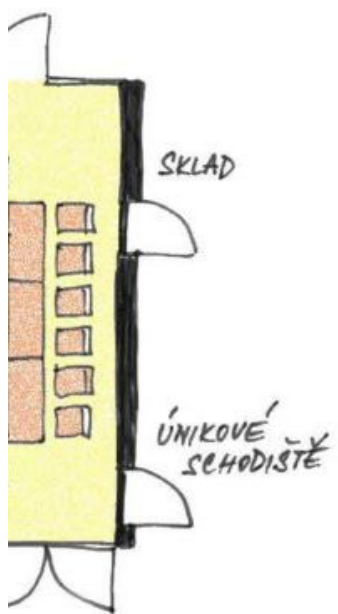
otevřenost k aleji - veřejná a soukromá část budovy



2. PARKOVIŠTĚ



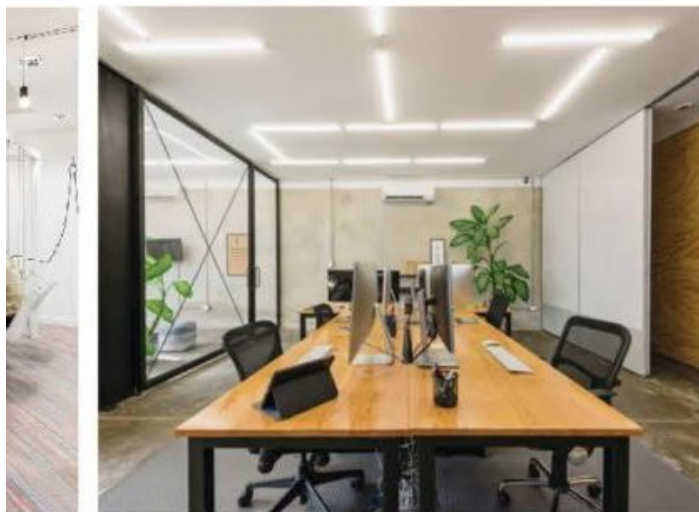
y



elstva

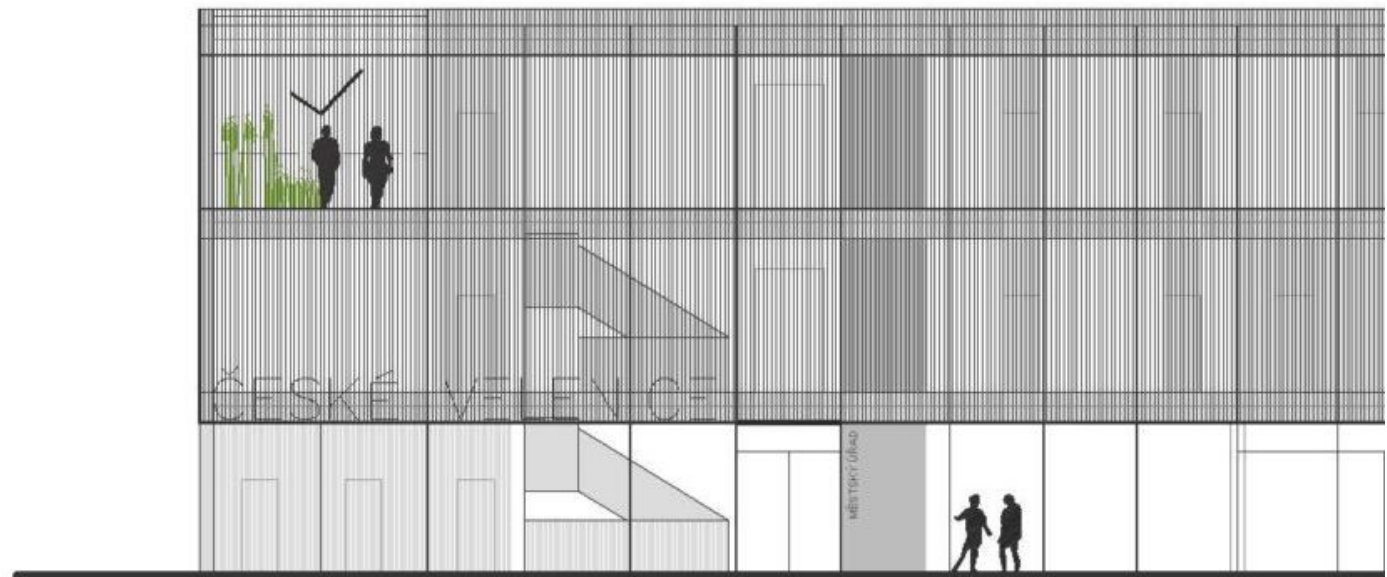
- konference, zasedání zastupitelstva

- svatební obřad, p



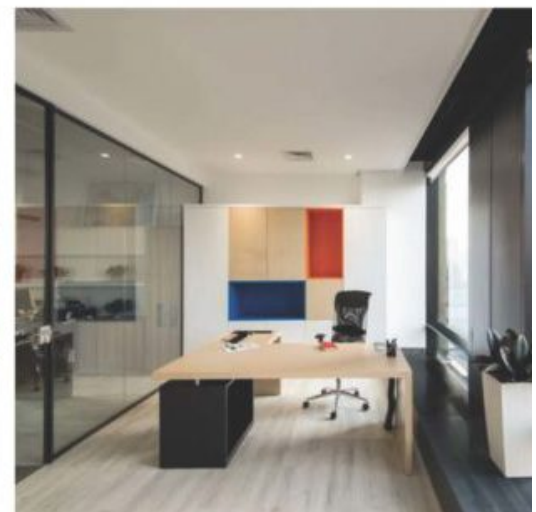
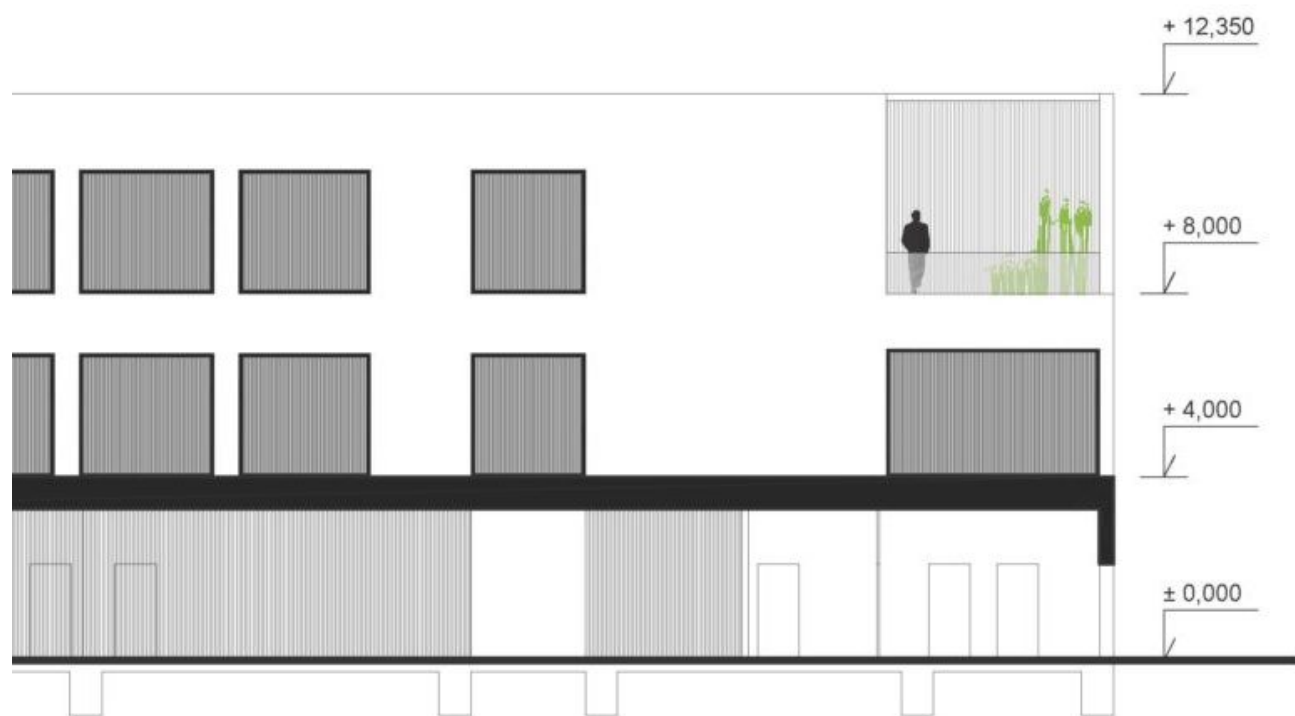
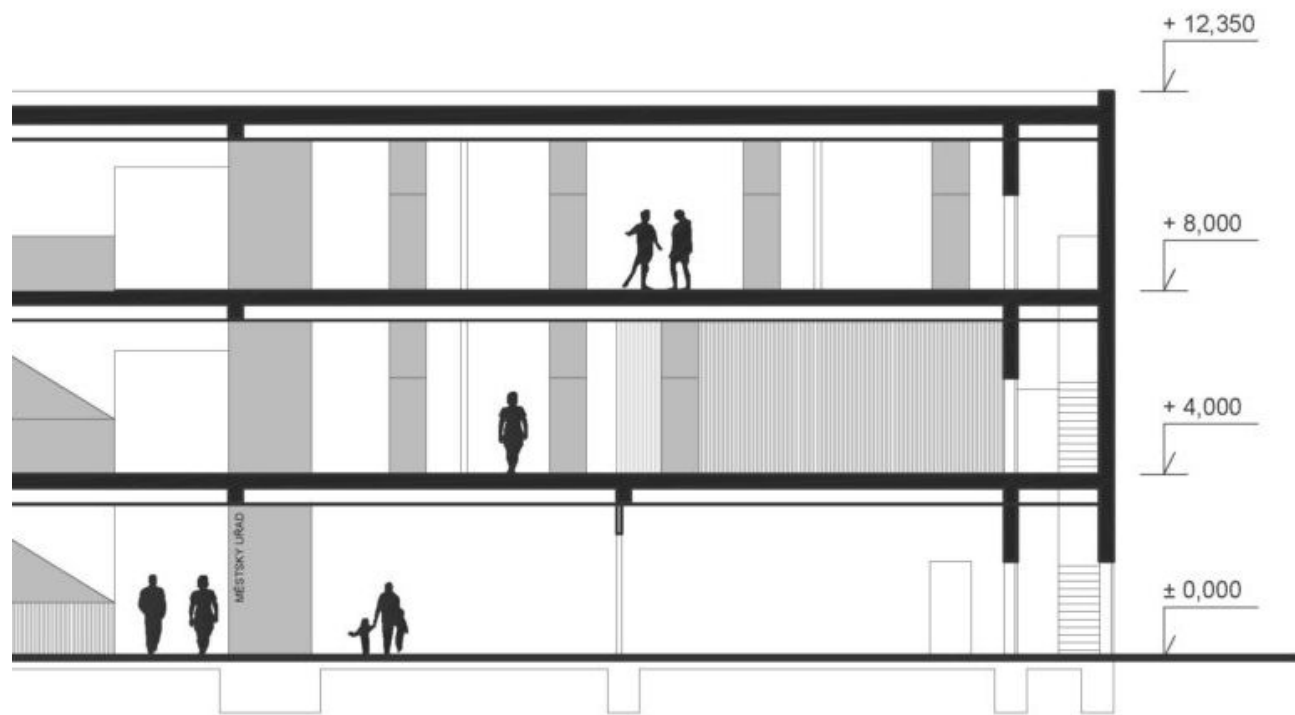
ledu z boku je měrem k aleji. měrem do aleje řeší pohledový kazují na dřevo zvolen dřevěný ový plot podél itě předsazeny o předsazení je ní a prosklené. atěmi, zároveň e na chodbách i zadní fasádě které se dají e). Toto stínění ní stranu. Jed- vároží budovy, natřením latí z ři pohledech z nápis ČESKÉ to prvky jsou z ou zvýrazněny

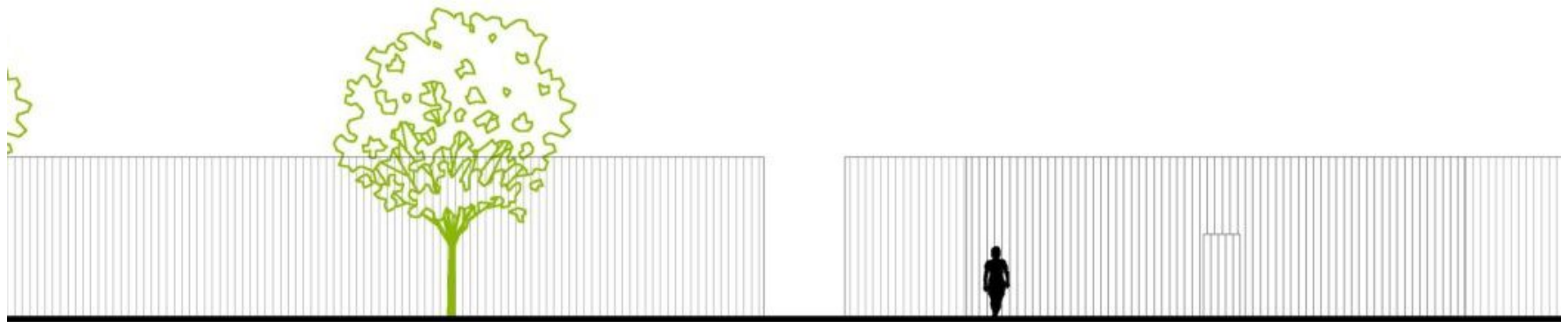
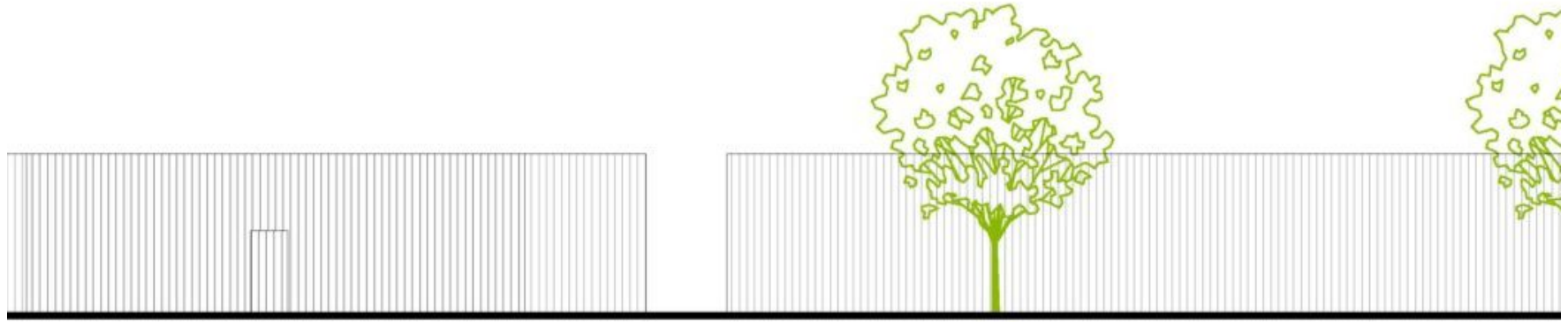
HLAVNÍ FASÁDA SEVEROVÝCHODNÍ  
(K ALEJI)

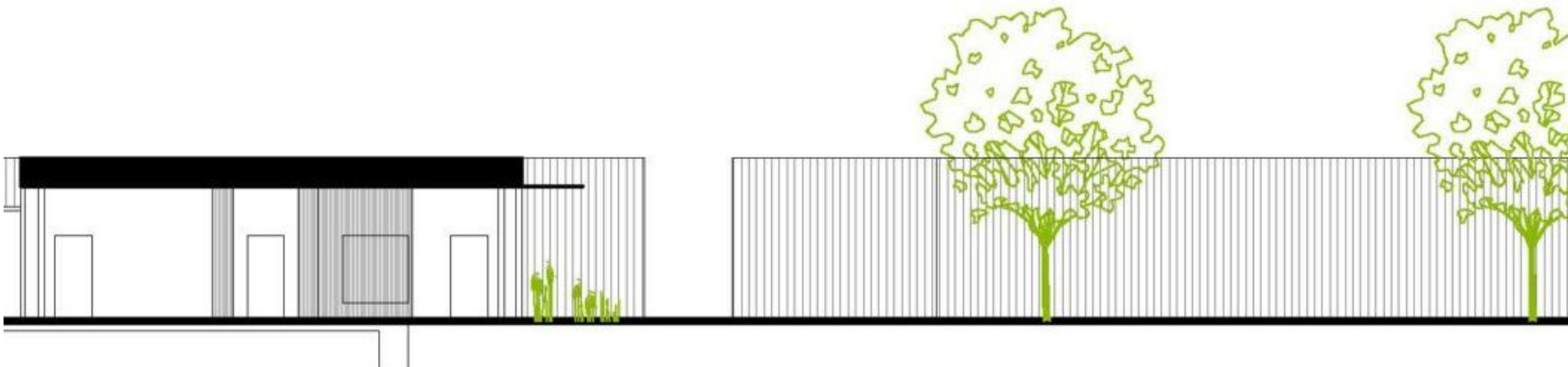
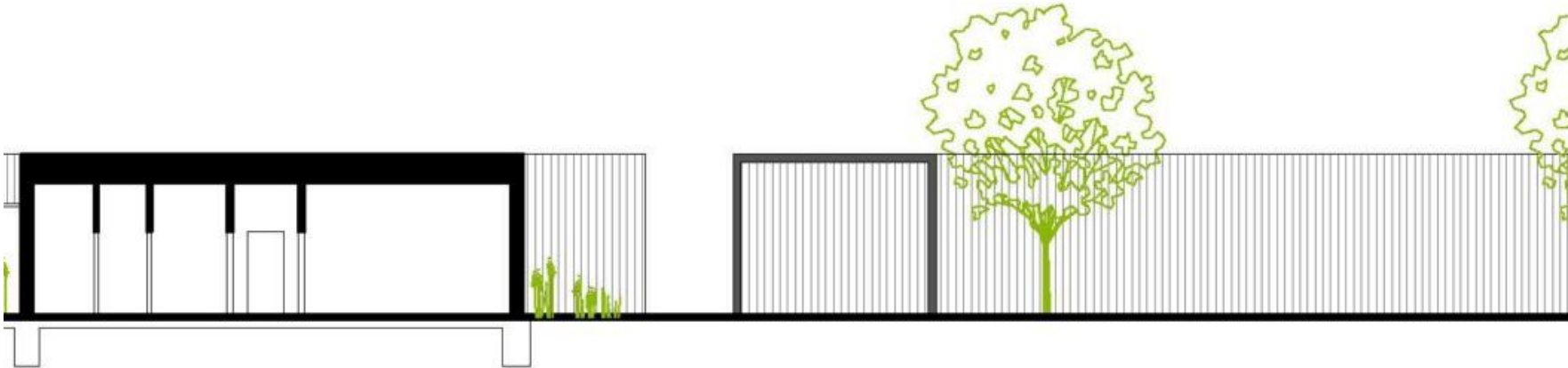


FASÁDA JIHOZÁPADNÍ  
(K PARKOVIŠTI)

















P



pohled od





zadni vstup a p



pohled ze



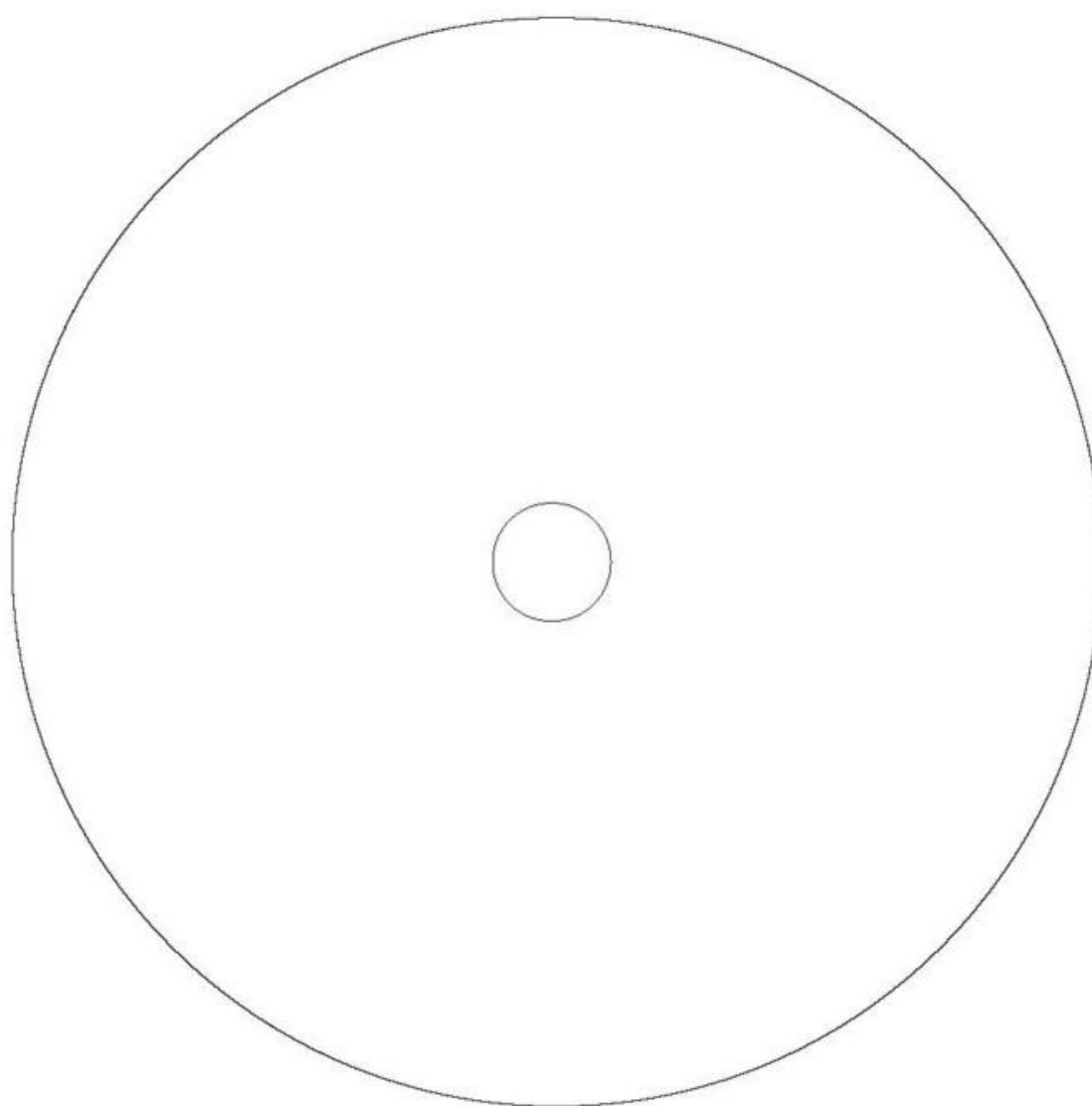
ka





obsah CD:

studie v tiskové kvalitě  
prostorové zobrazení objektů  
výkresová dokumentace



City Upgrade s.r.o. listopad 2017

Ing. arch. Ivo Pavlík  
Ing. arch. Lucie Kadrmanová Chytilová  
Ing. arch. Vratislav Ansorge

MgA. Jiří Polák, Ing. arch. Anita Prokešová, Ing. arch. Ondřej Jelínek

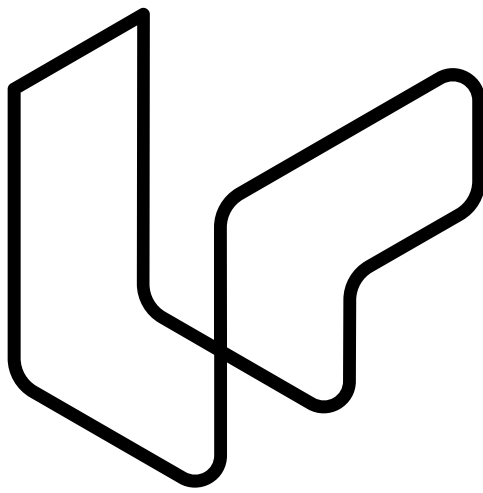
tel.: +420 739 629 051, +420 739 415 901    email: [kontakt@cityupgrade.cz](mailto:kontakt@cityupgrade.cz)    web: [www.cityupgrade.cz](http://www.cityupgrade.cz)



# Studie městského úřadu

**On-line verze:**

<https://velenice.cityupgrade.cz>



**City Upgrade**

---