

# VEŘEJNÉ PROSTRANSTVÍ VITORAZSKÁ



---

## Obsah

<b>Zadání</b>	<b>1</b>
<b>Stávající stav</b>	<b>2</b>
<b>Koncepce</b>	<b>4</b>
<b>Návrh</b>	<b>5</b>
<b>Inspirace</b>	<b>7</b>
<b>Schéma etapizace</b>	<b>8</b>
<b>Veřejné projednání</b>	<b>11</b>

# Zadání

Cílem studie veřejného prostranství na rohu ulic Vitorazská a Revoluční je navázat na veřejné prostranství aleje a nově zbudované parkoviště a navrhnout nový pobytový prostor. Záměr využívá část ulice Vitorazská s fungujícím parterem, který definuje prostranství na jižní

hraně. Dále je území ohraničeno náspelem železnice a původní šikmou stezkou, dnes hranou svahu, na které stojí čerpací stanice. Podmínkou návrhu je přesun čerpací stanice na nově připravené prostranství vedle zbudovaného parkoviště.

Návrh transformuje stávajícího zeleného cípu, na veřejné prostranství, které by z části plnilo funkci chybějícího náměstí a z dlouhodobého hlediska mělo ambici posílit identitu centra města České Velenice.

---

1. koncept

---

2. veřejné projednání

---

3. finální studie

# Stávající stav

## Historie

Řešené území je tvarováno dvěma historickými cestami, ze které se dnes stala ulice Vitorazská a druhá je dnes ukončena železničním náspem. Cesty vytvářejí tvar trojúhelníku s cípem na křížení ulic Revoluční a Čsl. Legií. Tento tvar a vlastně i řešení se ustálilo do stávající podoby již před první republikou a od té doby je možné vidět stále stejný charakter místa. Novodobější zásah z dob krátko minulých je výstavba jednoduché čerpací stanice pohonných hmot.

## Stávající stav

Místo je krom svého tvaru charakteristické nezvyklým spojením fungující uliční fronty s obchody a pohostinstvími, jednoduchou parkovou úpravou v kombinaci s čerpací stanicí. K mírnému zásahu došlo spolu s vybudováním nové propojovací ulice s parkovištěm a v blízké době se předpokládá přesun čerpací stanice k tomuto parkovišti. Tím se otevírá možnost upravit veřejné prostranství pro nové užití občanů města.

Území je ohraničeno uliční frontou na jižní straně, ke které se prostranství mírně svažuje. Z pohledu ulice Čsl. Legií pak prostranství vytváří až barokní perspektivní hru, která končí náspem železnice. Osa Čsl. Legií směrem do ulice Vitorazská pak končí zanořením do viaduktu.

Viadukt a násep železnice obecně tvoří výraznou hranici a rozděluje město na dva světy, přestože založení ulice Vitorazská má potenciál městské třídy, její vybavení tomu neodpovídá.

Severně je ulice uzavřena náspem, na kterém kdysi stála malá budova železnice s obsluhou. Dnes je zde volné prostranství, odtržené niveletou cca 1 – 1,5 metru s potenciálem další rozvojové plochy. Velký rozvojový potenciál pak má území za železnicí viz zpracovaná Vize rozvoje Českých Velenic. Západním směrem se v ose původní stezky nachází bytový dům v majetku města. V západní části se nachází drobná parková úprava a uprostřed parku našel své místo památník obětem nacismu.

## Zeleň

Řešené ploše dominují vzrostlé listnaté stromy, zejména lípy a javory.

Dle denrologického průzkumu zpracovaného Ing. Ondřej Valigura v roce 2024 Druhové složení stromového patra není příliš rozmanité. U inventarizovaných dřevin bylo nalezeno velké množství defektů, které snižují provozní bezpečnost stávajících dřevin. Občas jsou pozorovány i defekty, které mohou vést k omezení stability dřeviny, jako jsou tlakové vidlice.

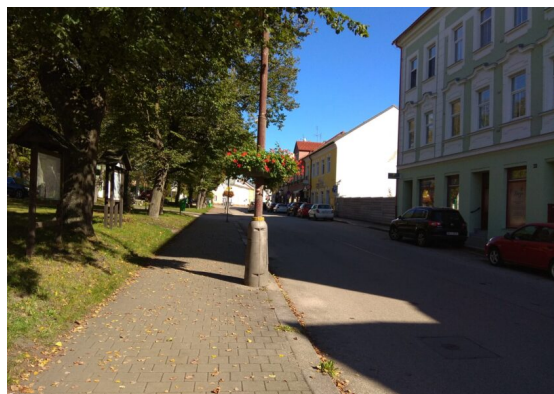
Dále se objevují běžné neduhy stárnoucích dřevin, jako jsou houbové hniloby a dutiny. Obecně lze říci, že zdravotní stav stávajících stromů je neuspokojivý, zejména u lip (*Tilia cordata*), které v prostoru dominují.

Potenciály

Řešené místo může těžit z již fungujícího parteru ulice Vitorazská a probíhající aktivity rozšířit do nové zpevněné, ale stále zelené plochy, která má potenciál suplovat chybějící místo setkávání v Českých Velenicích.

Zbudování centrální plochy má z dlouhodobého hlediska potenciál k zastavení centra města a může být i novým impulzem pro (nově) navazující rozvojové plochy kolem železniční tratě.





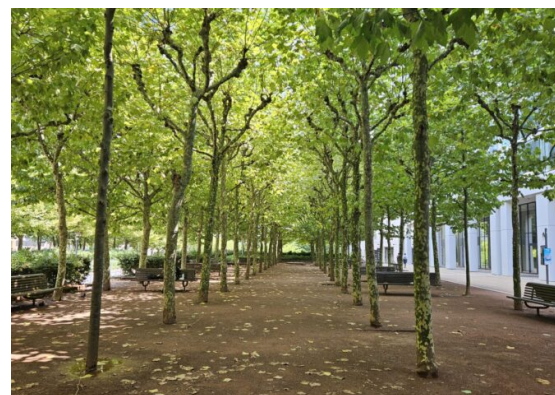
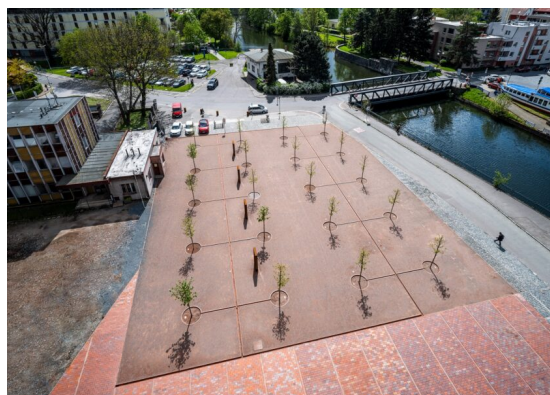
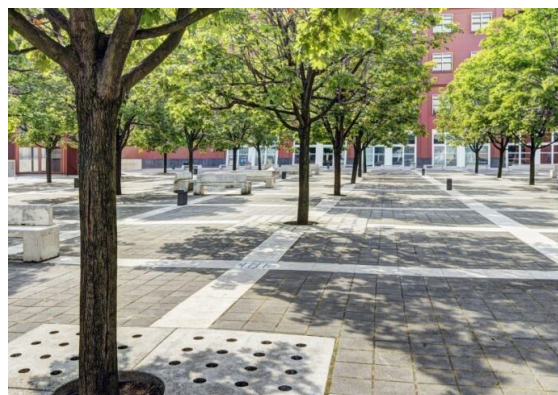
/data/d/e/de1e09e4 caf6 427c 8327  
0011828eebf6/cityupgrade.cz/web/wp

# Koncepce

Koncept řešení vychází zejména ze zamyšlení nad úlohou a funkcí dnes chybějícího centra města a identitou jeho veřejného prostranství. Přestože myšlené centrum lze stále charakterizovat v místě ukončení aleje, tedy na křížení ulice Čsl. Legií a Revoluční, zejména dopravní zátěž, ale i neuspokojivý stav dominanty města – kaštanové aleje – neumožňuje toto místo v blízké době a bez výrazných zásahů kultivovat do kýžené podoby. Naopak, v místě je plánovaný dopravní zásah tzv. malého kruhového objezdu, který zvýší

bezpečnost křižovatky. Bez kultivace dominanty města – kaštanové aleje – není možné toto místo dále kultivovat a je správné zaměřit se na druhé pohledově a funkčně dominantní místo – dnešní městskou zeleň, která je tak trochu „za rohem“. Ulice Vitorazská je výrazně klidnější ulicí s fungujícím parterem obchodů a služeb. Místo má velký rozvojový potenciál – existují zde volné plochy k zastavění a přímo navazuje na nově zbudovanou propojovací ulici, která jde dalším rozvoji města naproti. Návrh tedy cílí na zachování charakteru místa

a cílí na zbudování praktického veřejného prostranství pod korunami stromů, které může plnit funkci shromažďovacího prostoru s ambicí poskytnout příjemné místo ke krátkodobému zastavení. Důležitým prvkem návrhu je jeho etapizace tak, aby bylo možné místo nadále rozvíjet a doplňovat dle možností města až do stavu navrhovaného konceptu územní studií prostranství aleje a centra města.



# Návrh

Návrh vychází z těchto základních cílů:

- Vytvoření prostranství, které bude suplovat chybějící centrum města
- Zachování stávajícího charakteru místa a urbanistických vazeb
- Odkaz na průmyslovou historii města jako posílení městské identity
- Environmentální charakter (modrozelená infrastruktura, stín, materiálová recyklovatelnost)
- Vytvoření impulzu pro další rozvoj města
- Napomoci propojení dvou částí Velenic – před viaduktem a za viaduktem

## Základní popis návrhu

Návrh využívá stávající osu ulice Vitorazská a hrany fungujícího parteru a vychází z tvaru a charakteru stávajícího zeleného prostranství. Z rozcestí (roh ulice Revoluční a Čsl. Legií) je navržena zpevněná plocha ohraničená liniemi domů podél ulice Vitorazská a bývalé historické cesty a předpokládané budoucí zástavby. Tyto dvě osy trojúhelníkovitého tvaru se rozevírají až k nově zbudované obslužné komunikaci, kde je místo pro výstavbu nového domu městského charakteru (s parterem). Dům rozděljuje trojúhelník na zpevněné veřejné prostranství a zelenou (parkovou) plochu, která končí až naspí železnice.

Klíčové pro návrh je zachování zelené atmosféry místa a její update na místo pro městské aktivity obyvatel. Zpevněná plocha je ohraničena alejemi podél ulic a doplněna několika stromy v prostranství plochy. Místo bude doplněno městským mobiliářem včetně výtvarných a vodních prvků, součástí.

## Etapizace

Návrh je zamýšlen jako impulz pro posílení pocitu a funkce centra města, zejména díky zastavění volných prostranství. Dlouhodobá strategie je pracovně rozdělena do několika etap:

V první etapě je uvažováno zbudování zpevněné plochy veřejného prostranství (náměstí) doplněné novou stromovou výsadbou Jižní hrana ulice Vitorazská bude dopravně zpomalena prahy a sjednocena dlažbou. Severní hranu bude tvořit hranice z opěrné steny, která jednoznačně oddělí prostranství města od rozvojových ploch. Na místě budoucího objektu, ukončujícího prostranství ze západní hranice bude zbudována obytná pergola, která bude nejen ukončovat prostranství centra, ale bude současně sloužit navazující parkové zeleni.

Druhou etapu uvozuje zejména pravděpodobná zástavba západní hrany novým domem městského typu (přízemí obchodní parter, nadzemní podlaží obytná nebo administrativa). Vzhledem k velikosti předpokládáme tři hmoty/samostatné objekty.

Poslední dlouhodobou etapu (horizont několik desetiletí) by měla být dostavba centra severní uliční frontou, který by tvořila i nároží v místě křížení ulic Vitorazská/ Revoluční/ Čsk. Legií.

## Nová výstavba

Nově budované budovy budou odpovídat měřítku okolní zástavby. Předpokládá se multifunkční charakter – obchodní parter a jedno až dvě nadzemní podlaží plus podkroví (bydlení, administrativa). Nová severní fronta s nárožím může být i vyšší.

## Materiály

Materiálové řešení navazuje na okolí. Hlavní plocha náměstí a chodníky se předpokládá z žulové dlažby (mix štípané kostky s hladkou, broušenou), doplněné o detaily ocelových

obrubičků. Komunikace žulová kostka většího rozměru a mírně tmavší barvy. Opěrná zídka bude z probarveného betonu. Pěšiny v parku mlatové, pergola dřevěná paluba, ocelová konstrukce s látkovým stíněním.

## Koncepce osvětlení

Veřejné osvětlení by mělo zdůraznit aleje dvou ulic a budou doplněny jemnými nasvětlením zpevněné plochy. Osvětlení chodníků mimo veřejné prostranství a parkových cest bude mít orientační charakter.

## Zeleň, environmentální charakteristika

Z podkladů dendrologického průzkumu vyplynulo, že u dřevin bylo nalezeno velké množství defektů, které snižují provozní bezpečnost stávajících dřevin. Občas jsou pozorovány i defekty, které mohou vést k omezení stability dřeviny, jako jsou tlakové vidlice. Dále se objevují běžné neduhy stárnoucích dřevin, jako jsou houbové hniloby a vidlice. Dále stav stávajících stromů je neuspokojivý. Nová výsadba by byla realizována ve stejné odrůdě Lípa srdčitá, doplněná rychle rostoucí dřevinou Břízy, která se v okolí nachází. Chodník podél jižní hrany ulice Vitorazská by byl doplněn o trvalkové záhony.

Zpevněná plocha bude navržena tak, aby pomocí systému liniových štěrbinových žlabů a mříží akumulovala vodu a dopravila ji ke prokořitelnému prostoru stromů. Síť korun zeleně bude efektivně stínit a snižovat teplotu na zpevněné ploše. V létě bude prostor zvlhčován vodním prvkem integrovaným do zpevněné plochy – typu mžitko.

Materiál stávajících stromů navrhujeme využít pro nové prvky prostranství a parku.

# Mobiliář a výtvarné prvky

Mobiliář by měl odpovídat průmyslovému dědictví. Lavičky budou komponovány tak, aby podporovali sociální interakci obyvatel. Prostranství bude doplněno o koše, stojany na kola a informační tabule města. Ohnisko veřejného prostranství, místo ostrého vrcholu trojúhelníka na pomezí aleje a křižovatky ulic, navrhujeme doplnit výtvarným prvkem, případně památníkem. Stávající pomník obětem nacismu navrhujeme přesunout do nově zbudovaného parkového prostranství.

# Nové propojky a doprava

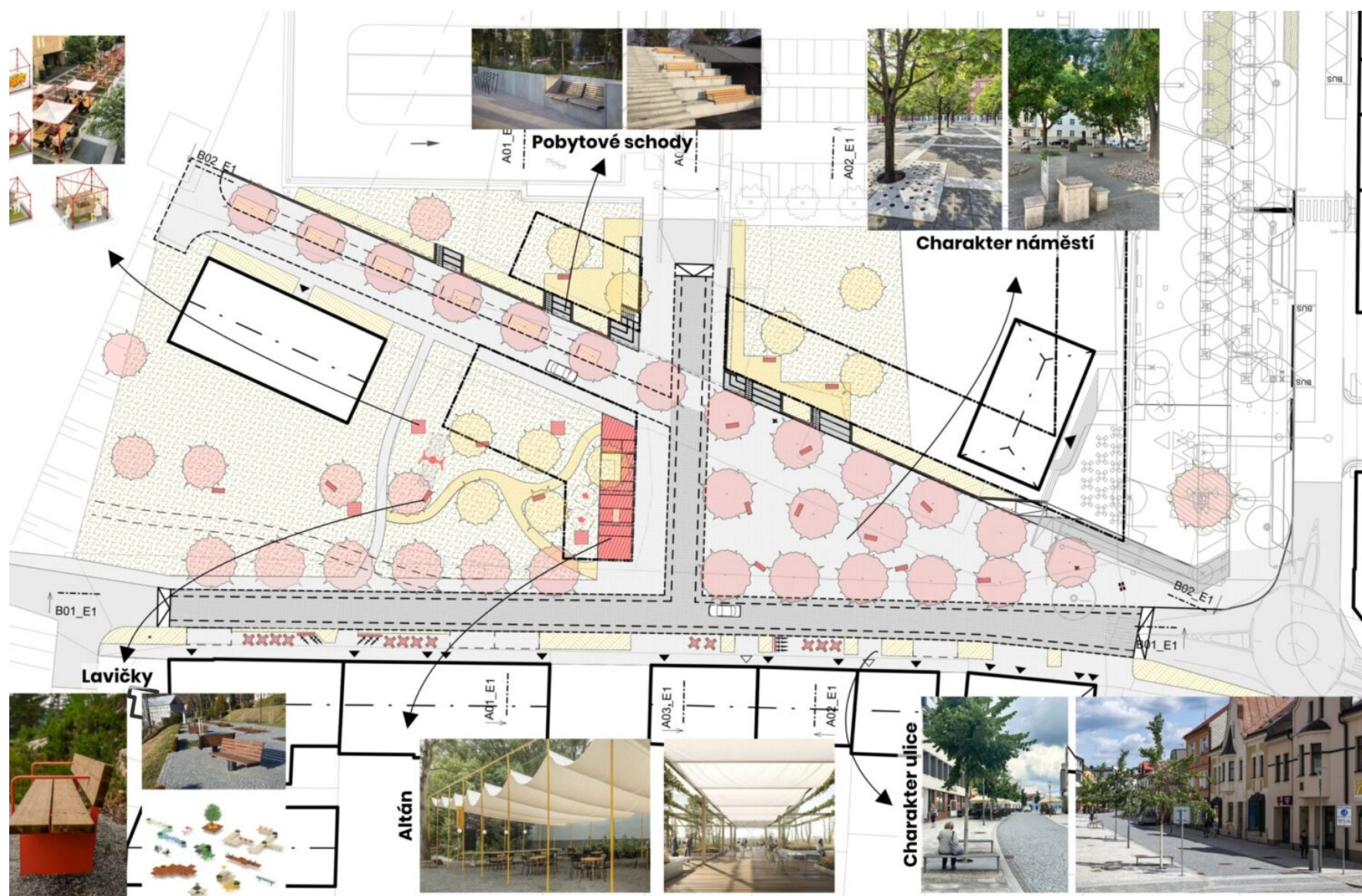
Navrhujeme výrazné zklidnění dopravy v celé délce řešeného prostranství v ulici Vitorazská, stejně tak v navazující obslužné komunikaci. Ulice budou zdvižené zpomalovacím prahem do úrovně chodníku (výškový rozdíl max 2 cm), a sjednoceny materiálem. Vizualně tak dojde ke sjednocení do jednoho veřejného prostranství ohraničeného zástavbou. Parkovací místa podél ulice Vitorazská budou omezena pouze na zásobovací automobily a imobilní obyvatele a chodník rozšířen ve prospěch zahrádek cukráren a restaurací, případně k umístění nového mobiliáře a zeleně.

Návrh dále pracuje s návazností na západní část ulice Vitorazská, zejména pro chodce a cyklisty. K tomuto záměru by mělo sloužit odklonění stávajícího chodníku od stávajícího viaduktu, který by nově sloužil primárně pro motorovou dopravu. Pro chodce by byl v budoucnu zřízen

nový podchod pod tratí. V delším časovém horizontu by pak došlo i propojení na severní hraně rovnou do rozvojového území za železničním náspem. Obě propojení by výrazně propojili pocitově dvě části stejného města.

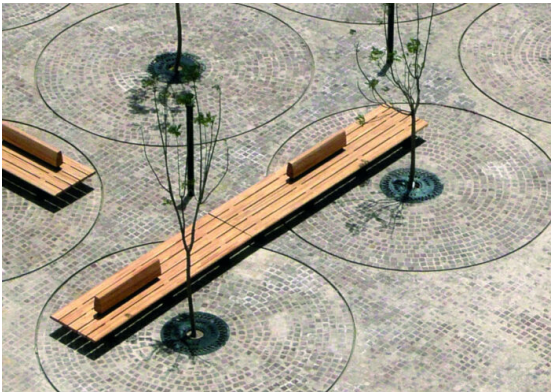
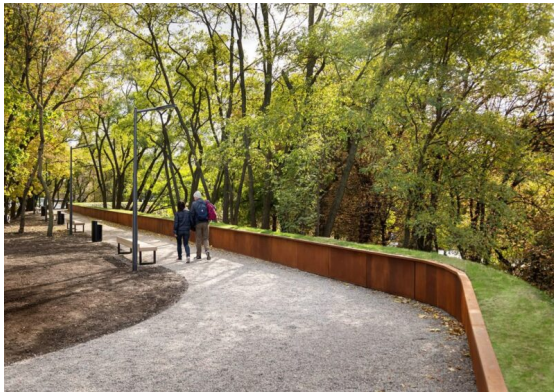
Ve křížení ulic Revoluční a Čsl. Legií je navrhován mini kruhový objezd, který však není součástí tohoto návrhu, ale integruje již existující návrh, cílicí na zvýšení bezpečnosti v tomto kolizním místě.

Navrhujeme také propojku pro pěší mezi parkovištěm a průchodem nad viaduktem.



<b>Legenda</b>					
Dažba pochozí světlá	Trvalko travní záhon	▼ Vstup / vjezd	Pobytové schody	Hranice budoucí zástavby	M_1:500
Sdílený prostor, dlažba tmavá	Tráva	● Lípa srdčitá	Opěrná stěna	Hranice mezi pochozí a pojezdovou plochou	--- Budoucí cesta do nového pěšího podchodu
Dřevěná terasa	Mlat	● Briza bělokorá	Okolní zástavba	--- Cyklo pruh	--- Navazující projekty
					--- Hranice parcel

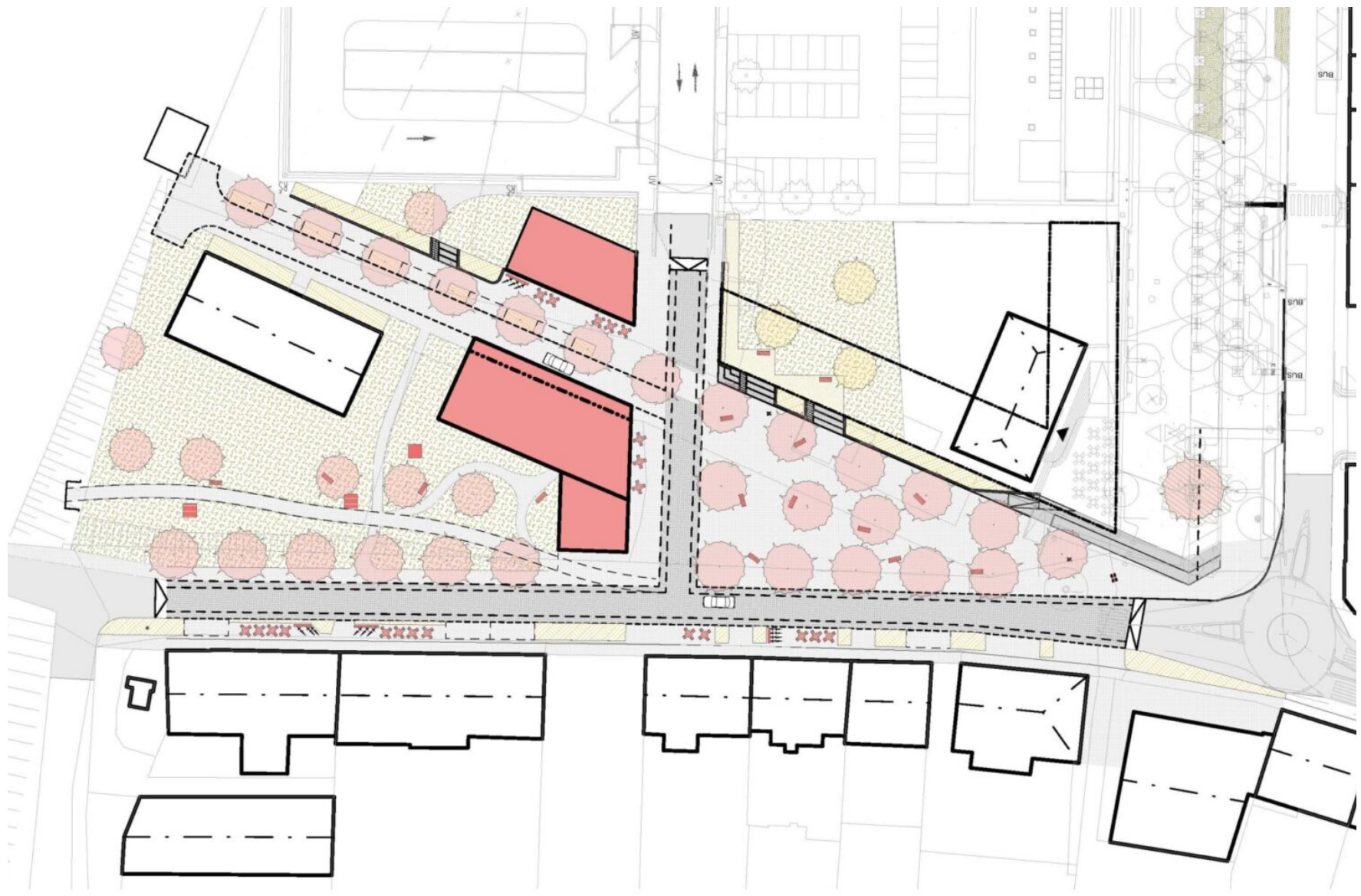
# Inspirace



# Schéma etapizace

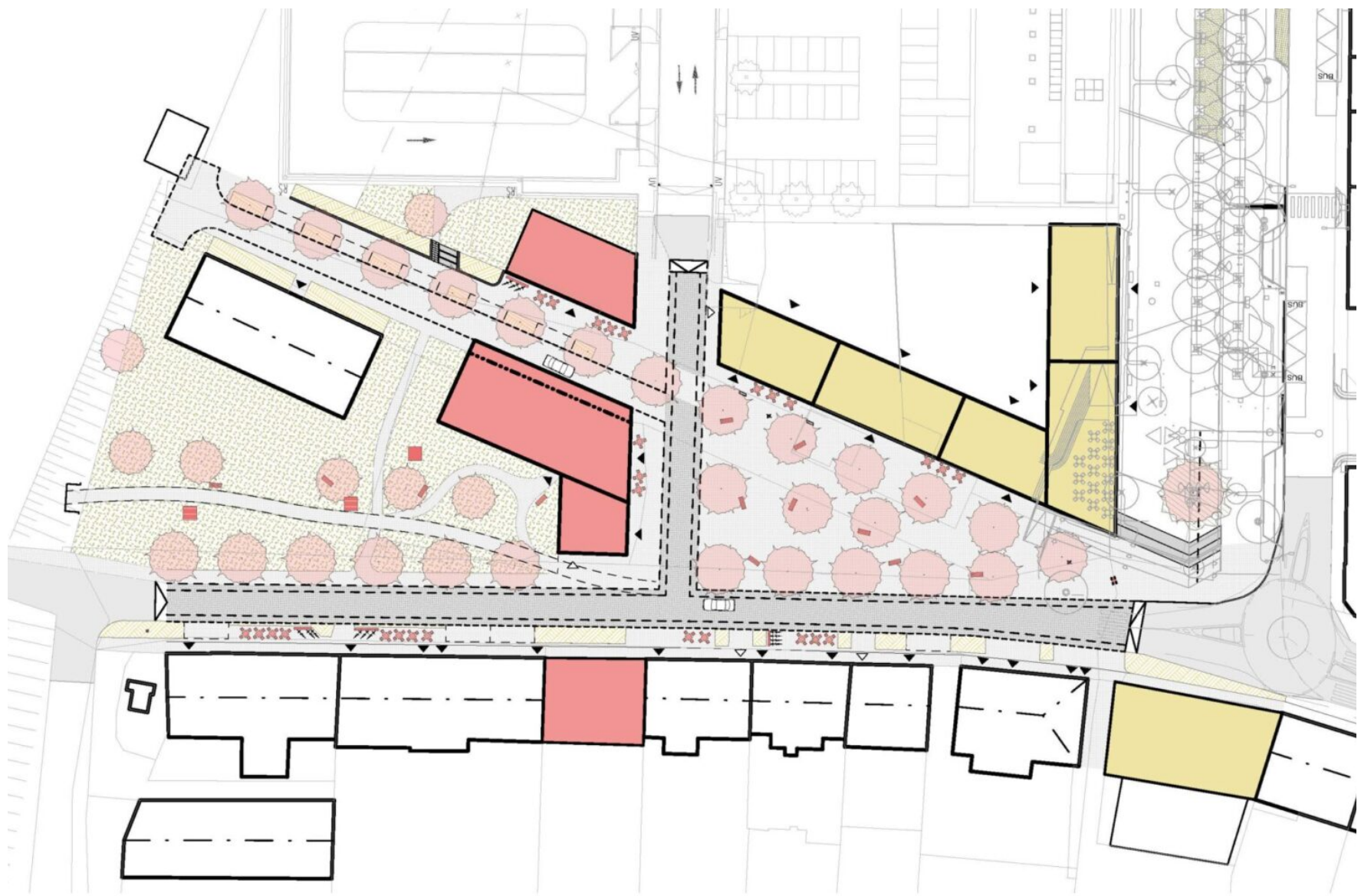


Pracovní návrh - situace, etapa 1



- enda
- |                                 |                        |                   |                                              |                       |
|---------------------------------|------------------------|-------------------|----------------------------------------------|-----------------------|
| ■ Dalžba pochozí světlá         | ■ Opěrná stěna         | ▼ Vstup / vjezd   | ■ Nová zástavba - etapa 2.                   | — Navazující projekty |
| ■ Sdílený prostor, dlažba tmavá | ■ Trvalko travní záhon | ● Lípa srdčitá    | --- Hranice mezi pochozí a pojízdnou plochou | — Hranice parcel      |
| ■ Pobytové schody               | ■ Tráva                | □ Okolní zástavba | --- Cyklo pruh                               |                       |
- M\_1:500

Pracovní návrh - situace, etapa 2



- enda
- |                                 |                        |                   |                                              |                       |
|---------------------------------|------------------------|-------------------|----------------------------------------------|-----------------------|
| ■ Dalžba pochozí světlá         | ■ Opěrná stěna         | ▼ Vstup / vjezd   | ■ Nova zástavba - etapa 3.                   | — Navazující projekty |
| ■ Sdílený prostor, dlažba tmavá | ■ Trvalko travní záhon | ● Lípa srdčitá    | --- Hranice mezi pochozí a pojízdnou plochou | — Hranice parcel      |
| ■ Pobytové schody               | ■ Tráva                | □ Okolní zástavba | --- Cyklo pruh                               |                       |
- M\_1:500

Pracovní návrh - situace, etapa 3



# Veřejné projednání

Tématem setkání bylo řešení koncepční studie veřejného prostranství Vitorazská. Cílem setkání bylo seznámit veřejnost s dosavadním průběhem a rozpracovanými návrhy této lokality, zjistit

podněty a zpětnou vazbu k rozpracovaným návrhům a umožnit diskuzi a dotazy veřejnosti se zpracovateli vize rozvoje – týmem City

Upgrade, a zadavateli vize rozvoje – zástupci města České Velenice.



## Forma a průběh

Setkání s veřejností proběhlo v pondělí 8. 12. 2025 v 17-19 h v komunitním centru Fénix v Českých Velenicích.

Úvodní část setkání se věnovala prezentaci dosavadního průběhu zpracování a rozpracovaným návrhům pro řešení studií, jehož členové jsou architekti, krajinářští architekti a urbanisté, ve spolupráci s dopravním inženýrem, odborníkem na životní prostředí a sociálním a kulturním antropologem.

Po úvodní části pracovali účastníci setkání odděleně u 2 kulatých stolů ve složení: 1 moderátor diskuze a veřejnost. Po vzájemném představení účastníků se zhruba 1 hodina věnovala práci s pocitovou mapou města a sběru

podnětů a zpětné vazby k odprezentovaným návrhům.

V závěrečné části setkání proběhlo shrnutí práce za jednotlivé kulaté stoly a diskuze s přítomnými zástupci obce (starosta Jaromír Slíva a někteří členové zastupitelstva) a týmem studia City Upgrade (architekt Vratislav Ansoerge, krajinná architektka Sylva Javůrková a sociální a kulturní antropoložka Linda Kovářová). Účastníci z řad veřejnosti měli prostor pro své dotazy a diskuzi s nimi.

## Účastníci

Celkem se setkání zúčastnilo 10 osob z řad veřejnosti. Z toho bylo o něco více mužů. Z hlediska věku byly zastoupeny věkové

kategorie v rozmezí zhruba 35-70 let. Všichni účastníci byli obyvatelé Českých Velenic.

## Zjištění – zpětná vazba k návrhu studie

Zpětná vazba k rozpracovaným návrhům pro řešení koncepční studie veřejného prostranství Vitorazská získávala k 3 stěžejním tematickým oblastem: (1) pocitová mapa města; (2) veřejné prostranství Vitorazská. Účastníci diskuze u jednotlivých stolů byli vyzváni ke sdílení toho, co jim v návrzích k jednotlivým oblastem přišlo vhodné řešení a co naopak nikoli a z jakých důvodů, a aby přišli s vlastními návrhy nebo informacemi podstatnými pro jejich řešení.

# Pocitová mapa města

U kulatých stolů s účastníky setkání byla společně tvořena takzvaná „pocitová mapa města“. Na základě své zkušenosti s životem ve městě byly účastníci vyzváni k zhodnocení míst v následujících kategoriích:



## místa, kde to místní mají rádi

- vlakové nádraží, které je vnímáno jako dominanta města
- pěší lávka nad železniční tratí vedoucí z vlakového nádraží. V minulosti to bývalo pěkné místo, dnes vypadá hůř. Místní tam rádi chodili a chodí pozorovat vlaky.
- dříve měli rádi prostor před ŽOS
- vodárna (technická památka) u ul. K Drahstavu
- dříve oblíbené místo u koupaliště
- kulturní veřejné prostranství na sídlišti Na Sadech
- prostor u křižení ulic Vitorazská a Jungmannova – klidné místo u lesa na bydlení a v blízkosti řeky
- posezení u hřbitova
- u vodních ploch Velká a Malá Cihelna
- u řeky v místech za ul. Říční

## místa, kde se místní cítí bezpečně

- posezení u kapličky na Žižkově Předměstí
- městský stadion
- zahrádka za městským stadionem

- veřejné kulturní prostranství na sídlišti Na Sadech
- alej vedoucí z vlakového nádraží podél ul. Revoluční směrem ke kulturnímu domu Fénix
- podél řeky – po celé délce řeky
- u vodní plochy Velká cihelna

## reprezentativní místa, kam by místní vzali návštěvu

- kaplička na Žižkově Předměstí
- kulturní dům Fénix
- kostel sv. Anežky české
- skatepark na ul. Trocnovská
- městský stadion
- Gmünd

## místa, kam místní nechodí, která se jim nelíbí

- na ulici Vitorazská za podchodem pod železniční tratí směrem k Besedě
- prostory na ulici Vitorazská před podchodem pod železniční tratí kvůli hernám, vietnamským

večerkám, nepořádku atp.

- skládka u vodní plochy Velká cihelna
- prostory ŽOS
- “vjezd do města” z rakouské strany – prostory na ulici třída Čsl. legií před hraničním přechodem kvůli hernám, nočním klubům, neopraveným domům atp.

## místa, která podle místních fungují jako centra města

- “Na sídlišti” – veřejný prostor u ul. T. G. Masaryka na sídlišti Na Sadech v současnosti funguje jako kulturní prostranství a i v budoucnu by si mělo zachovat tento ráz a být jedním z “center” města
- veřejné prostranství na Vitorazské před kulturním domem Fénix funguje jako centrum města a i v budoucnu by tak mělo nadále fungovat
- “U Pavlásků” – na rozhraní ulic Vitorazská a Tylova. Tento prostor funguje jako “centrální” veřejný prostor pro část města za tratí

# Veřejné prostranství Vitorazská

S celkovým návrhem panovala mezi účastníky spíše shoda. Ideálním řešením pro veřejné prostranství Vitorazská by podle nich bylo vytvoření obytné zóny v tomto prostoru a zároveň zamezení, aby se z řešeného území stal/zůstával dopravní koridor.

## podněty k návrhům

- rozšíření chodníku vnímáno jako pozitivní
- sjednocení povrchu vnímáno jako pozitivní
- návrh na odstranění budovy, kde je nyní provozován Vietnamhouse, čímž by se uvolnila

plocha v zájmu veřejného prostranství

- od několika účastníků setkání zazněly návrhy na odklonění dopravy z řešeného území
- názor, že možnost parkování v ulici by měla být zachována
- umístit do řešeného prostoru podium pro účely konání kulturních akcí (např. koncerty, vánoční strom, velikonoční akce či trhy)
- stromy, které jsou ještě životaschopné ponechat
- co se týče navrhovaného charakteru náměstí, zazněl podnět od 1 účastníka, že by zvolil přírodnější typ povrchu namísto betonu, případně betonovou plochu zmenšil
- kladně hodnoceno rozšíření ulic Vitorazská a třídy Čsl. legií a umístění posezení a také změna povrchu a jeho sjednocení v těchto místech

## vodní prvek

- v prostoru by účastníkům setkání vodní prvek přišel vhodný. Spíše než umístění například fontány, byl zaznamenán návrh na nějaký přirozenější typ vodního prvku, kupříkladu přepadávající voda přes opěrnou zeď.
- v souvislosti s vodním prvkem bylo upozorněno na umístění rezervoáru dešťové vody v blízkosti řešeného území

## místo paměti

- pomník byl v nedávné době opraven. Dle názoru účastníků může jak zůstat tam, kde je, anebo být i přesunut, například k vlakovému nádraží.
- návrhy na možné názvy veřejného prostranství /náměstí: “Michl platz” (podle bývalého pana starosty Michla); “náměstí Adolfa Borna” podle nejslavnějšího rodáka

## Další

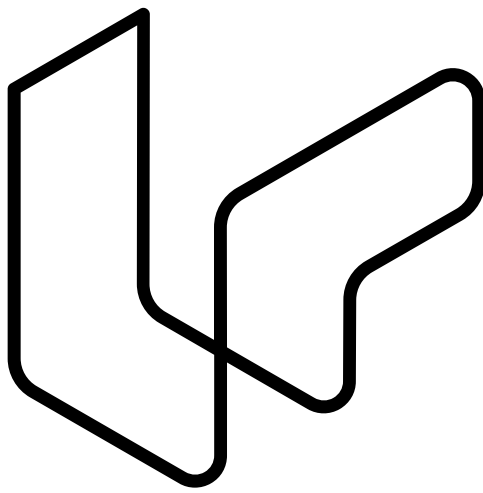
- byl zaznamenán návrh na revitalizaci hřbitova

# Veřejné prostranství Vitorazská

48.7667039N, 14.9657014E

**On-line verze:**

<https://velenice.cityupgrade.cz>



# City Upgrade

---